

4. CELE OGÓLNE, SZCZEGÓLNE LSR ORAZ PLANOWANE PRZEDSIĘWZIĘCIA

4.1 WIZJA ROZWOJU OBSZARU „NATURA I KULTURA”

Przyszły pożądaný stan danego obszaru został sformułowany w postaci Wizji jego rozwoju zawierającej opis istotnych dla mieszkańców płaszczyzn życia oraz uwarunkowań zewnętrznych, charakterystycznych dla tego obszaru:

Kraina mazowieckiej, malowniczej natury, gdzie społeczeństwo szanując dokonania swych przodków, kulturę, wspólną pracą dochodzi do celu

4.2 CELE OGÓLNE I SZCZEGÓLNE LOKALNEJ STRATEGII ROZWOJU NA OKRES 2008 - 2015

Kierunki ogólne - strategiczne oraz szczegółowe działania zaplanowane zostały na okres 2008-2015, co jest zbieżne z okresem programowania (wraz z dodatkowym dwuletnim okresem wydatkowania i rozliczania) środków unijnych dla Polski na te lata i znajduje swoje przełożenie na faktyczne działanie Lokalnej Grupy Działania poprzez umożliwienie sfinansowania jej działań. Ponieważ realny wpływ z realizowanych działań na rozwój obszaru odznaczał się będzie przesunięciem związanym z czasem realizacji projektów, również okres realizacji przyjętych celów przesunięto o dwa lata tj. do roku 2015. W wyniku dotychczasowych działań Partnerstwa tj. w okresie 2008-2010, identyfikacji zmian na terenie obszaru „Natura i Kultura” oraz przesunięć w ocenie operacji przez instytucje nadrzędne, zdecydowano o aktualizacji strategii zgodnie ze stanem na październik 2010 r.

Zakłada się, że ponad bezpośrednie produkty i rezultaty przedsięwzięć ich oddziaływanie na rozwój obszaru „Natura i Kultura” będzie miało miejsce w dłuższej perspektywie czasowej i będzie ono odczuwalne po kolejnych kilkunastu latach w postaci stymulacji rozwoju obszaru objętego LSR.

Cele ogólne koncentrują się wokół podnoszenia jakości życia mieszkańców oraz rozwoju w oparciu o posiadane walory przyrodnicze i kulturalno-historyczne. Jest to ściśle związane z charakterystyką obszaru oraz jego silnymi i słabymi stronami a także szansami i zagrożeniami dla jego rozwoju. Cele ogólne i szczegółowe są zgodne zarówno z wizją rozwoju obszaru, jak też stanowią odpowiedź na potrzeby i problemy jego mieszkańców, co zostało przez mieszkańców i członków LGD zweryfikowane i potwierdzone podczas konsultacji, warsztatów i sondażu przeprowadzonego w grudniu 2008 r. oraz działań aktualizacyjnych, w tym konsultacji z mieszkańcami oraz warsztatów w okresie wrzesień-październik 2010 e. Zakłada się, że rozwój obszaru będzie widoczny w dwóch płaszczyznach wyznaczonych przez cele ogólne.

Cel ogólny 1: Poprawa jakości życia w, tym warunków zatrudnienia

| | |
|----------------------------|---|
| Cel szczegółowy 1.1 | Poprawa oferty rekreacyjno-sportowej i kulturowej |
| Cel szczegółowy 1.2 | Rozwój alternatywnych źródeł zarobkowania, w tym przedsiębiorczości opartej na zasobach lokalnych |
| Cel szczegółowy 1.3 | Aktywność społeczna i inicjatywa lokalna, jako sposób wzmocnienia kapitału ludzkiego |

Cel ogólny 2: Zachowanie dziedzictwa kulturowego i przyrodniczego wsi mazowieckiej, jako baza zrównoważonego rozwoju

| | |
|----------------------------|---|
| Cel szczegółowy 2.1 | Rozwój infrastruktury turystycznej na obszarze LGD ze szczególnym uwzględnieniem turystyki weekendowej |
| Cel szczegółowy 2.2 | Zachowanie i wykorzystanie zasobów przyrodniczych i naturalnych, |
| Cel szczegółowy 2.3 | Zachowanie i wykorzystanie dziedzictwa kulturowego i historycznego wsi mazowieckiej ze szczególnym uwzględnieniem tradycji regionalnych |
| Cel szczegółowy 2.4 | Wypromowanie obszaru LGD „Natura i Kultura” |

4.3. PLANOWANE PRZEDSIĘWZIĘCIA

| Przedsięwzięcie 1 Kultywowanie i rozwój tradycji, w szczególności związanej z kulturą kołbielską | |
|--|---------------------------|
| | zakładana liczba operacji |
| <p>Odnowa i rozwój wsi:</p> <p>Preferowane będą operacje związane z zakupem strojów ludowych, folklorystycznych, instrumentów muzycznych, innych elementów wyposażenia niezbędnych do kultywowania tradycji, operacje związane z doposażeniem lub utworzeniem lokalnych izb regionalnych, izb tradycji, utworzeniem muzeum ziemi kołbielskiej, utworzeniem skansenu; itp.</p> | 1 |
| <p>Tworzenie i rozwój mikroprzedsiębiorstw:</p> <p>Preferowane będą operacje związane z odtworzeniem rękodzielnictwa, itp.</p> | 1 |
| <p>Małe projekty:</p> <p>Preferowane będą operacje obejmujące organizację imprez integracyjno-kulturalnych (integrujących osoby niepełnosprawne i sprawne, integrujących mieszkańców obszaru LGD), organizowanie festynów i imprez rekreacyjnych i kulturalnych związanych z tradycjami obszaru, operacje związane z kultywowaniem obrzędów, takich jak kolędowanie, obchody „Bożego Ciała” (wraz z elementami charakterystycznymi dla tradycji kołbielskich: stroju, przyśpiewek, gwary), operacje związane z odtwarzaniem tradycji wycinanek kołbielskich, haftu i stroju kobielskiego; zachowanie tradycji spotkań wigilijnych mieszkańców, renowacja historycznych narzędzi i maszyn wykorzystywanych na obszarach wiejskich oraz sprzętu strażackiego, puszczaniem wianków świętojańskich na rzekach, itp.</p> | 12 |
| <p>Aktywizacja i nabywanie umiejętności:</p> <p>Preferowane działania: promocja kultury kołbielskiej, wydawanie publikacji, folderów i kalendarzy informacyjno-promocyjnych</p> | 2 |
| Suma | 16 |
| <p>Przedsięwzięcie przyczynia się do realizacji: Celu szczegółowego 2.3 oraz Celu szczegółowego 2.4</p> <p>Uzasadnienie:</p> <p>Tradycyjna kultura kołbielska stanowi nieodłączny składnik historii i tradycji obszaru partnerstwa. Poza wartością duchową, stanowi ona wartość materialną - są to konkretne umiejętności, które w czasach mechanizacji procesów wytwarzania, mogą dostarczyć niepowtarzalnych przedmiotów użytkowych i ozdobnych (wycinanka kołbielska, haft kołbielski, potrawy tradycyjne). Powyższe czynniki oraz możliwość wypromowania obszaru, wpłynęły na opracowanie założeń danego przedsięwzięcia.</p> <p>Wskaźniki produktu:</p> <ul style="list-style-type: none"> • Wydanie co najmniej 1 publikacji z zakresu tradycji i kultury • Przeprowadzenie 3 szkoleń/warsztatów związanych z kultywowaniem tradycji • Organizacja co najmniej 1 imprezy związanej z kultywowaniem tradycji <p>Wskaźniki rezultatu</p> <ul style="list-style-type: none"> • Liczba rozpowszechnionych egzemplarzy publikacji – 200 • Liczba osób, które poznały lokalne tradycje – co najmniej 30 uczestników szkoleń/warsztatów • Wzmocnienie więzi z lokalnym środowiskiem i jego kulturą - co najmniej 200 uczestników imprez <p>Wskaźniki oddziaływania:</p> <ul style="list-style-type: none"> • Wzmocnienie poczucia tożsamości lokalnej u mieszkańców obszaru partnerstwa o 5% do 2015 r. | |

| Przedsięwzięcie 2 | |
|--|---------------------------|
| Wspieranie lokalnej przedsiębiorczości, w szczególności małych firm bazujących na zasobach lokalnych | |
| | zakładana liczba operacji |
| Odnowa i rozwój wsi: Preferowane będą operacje związane z utworzeniem targowisk | 2 |
| Tworzenie i rozwój mikroprzedsiębiorstw: Preferowane będą operacje związane z rozwojem przedsiębiorczości na obszarze LGD poprzez tworzenie i rozwijanie działalności usługowej, handlowej, produkcyjnej z branży żywności produkowanej wg tradycyjnych metod, bazującej na lokalnych surowcach; rozwoju działalności przy wykorzystaniu innych lokalnych, zasobów (np. odnowa tradycji pszczelarskich); stworzenie platformy internetowej do kontaktów między przedsiębiorstwami (giełda), itp. | 8 |
| Różnicowanie działalności na obszarach wiejskich: Preferowane będą operacje związane z rozwojem działalności bazującej na zasobach lokalnych, w tym m.in. dotyczącej budowy sieci sprzedaży, magazynowania oraz przetwórstwa dla charakterystycznych dla obszaru produkcji (np. pomidorów, zbóż, ziemniaków, owoców), dla żywności produkowanej wg tradycyjnych metod, przy wykorzystaniu drewna, gliny, i innych surowców obszaru (np. miodu); | 5 |
| Małe projekty: Preferowane będą operacje związane z tworzeniem inicjatyw wspierających animację i rozwój przedsiębiorczości, w tym informowanie jak założyć i prowadzić firmę, operacje związane z udostępnianiem sprzętu sportowo-rekreacyjnego; | 4 |
| Aktywizacja i nabywanie umiejętności: Preferowane działania: informacyjno – doradcze w zakresie przygotowania wniosku, wydawanie publikacji promujących przedsiębiorczość z obszaru LGD, działania związane z wypromowaniem produktów lokalnych | 3 |
| Suma | 22 |
| Przedsięwzięcie przyczynia się do realizacji: Celu szczegółowego 1.2 oraz pośrednio Celu szczegółowego 1.3 | |
| <p>Uzasadnienie:</p> <p>Obszar „Natura i Kultura” stanowią dwa pasma, jedno, zalesione, z tradycyjnie rozwiniętymi gospodarstwami rolnymi oraz drugie – bliższe Warszawie, bardziej rozwinięte pod względem przemysłowym. W drugim z wymienionych pasm rozwijała się drobna przedsiębiorczość, która w zależności od branży przechodziła bądź okres prosperity bądź też spadku. Planowane przedsięwzięcie ma za zadanie wesprzeć inicjatywy gospodarcze na obszarze partnerstwa zarówno w postaci działalności mikroprzedsiębiorstw, jak też rozwoju nowych obszarów działalności gospodarstw rolnych. Preferowane będą projekty, które w dłuższej perspektywie podniosą jakość życia mieszkańców i przyczynią się do rozwoju i promocji obszaru partnerstwa.</p> <p>Wskaźniki produktu:</p> <ul style="list-style-type: none"> • 1 zbudowane targowisko • 6 nowych miejsc pracy <p>Wskaźniki rezultatu:</p> <ul style="list-style-type: none"> • Liczba osób korzystających z targowiska w ciągu miesiąca – co najmniej 100 osób • Zatrudnienie 6 osób. <p>Wskaźniki oddziaływania:</p> <ul style="list-style-type: none"> • Wzrost o dochodów podatkowych o 5% w połowie gmin LGD Natura i Kultura do 2015 roku | |

| Przedsięwzięcie 3 | |
|--|---------------------------|
| Ochrona i eksponowanie zabytków i obiektów posiadających wartość historyczno-kulturalną dla obszaru Partnerstwa „Natura i Kultura” | |
| | zakładana liczba operacji |
| Odnowa i rozwój wsi: Preferowane będą operacje związane z odnową i renowacją oraz oznakowaniem zabytkowych obiektów i miejsc historycznych; | 1 |
| Małe projekty: Preferowane będą operacje obejmujące oznakowanie, renowację i odbudowę zabytkowych krzyży, kapliczek, pomników i miejsc pamięci, wydanie przewodników, folderów, kalendarzy, stworzenie dokumentacji obiektów historycznych, renowację i oznakowanie zapomnianych miejsc historycznych (np. z okresu II wojny światowej); | 6 |
| Aktywizacja i nabywanie umiejętności: Preferowane działania: informowanie i doradztwo w zakresie przygotowywania wniosków o pomoc, stworzenie bazy danych obiektów zabytkowych, historycznych, promowanie świadomości historycznej i regionalnej | 3 |
| Suma | 10 |
| <p>Przedsięwzięcie przyczynia się do realizacji: Celu szczegółowego 2.3</p> <p>Uzasadnienie:</p> <p>Bogata historia obszaru skłania mieszkańców do zwiększenia troski o pozostałe po wydarzeniach historycznych obiekty. Są one potwierdzeniem zdarzeń mających miejsce na terenie partnerstwa ale też współtworzą obecnie jego odrębność, stanowiąc przy okazji atrakcję turystyczną. Dzięki realizacji planowanego przedsięwzięcia stworzona zostanie możliwość fizycznego zadbania o obiekty historyczne, opracowania planów ochrony, spisów i rekonstrukcji, wydania publikacji na tematy historyczne, a także rozpowszechnianie wiedzy o historii obszarze partnerstwa.</p> <p>Wskaźniki produktu:</p> <ul style="list-style-type: none"> • Co najmniej 3 odnowione obiekty o znaczeniu kulturowym bądź historycznym • Wydanie 1 publikacji o tematyce historycznej bądź kulturowej <p>Wskaźniki rezultatu:</p> <ul style="list-style-type: none"> • Liczba osób odwiedzających odnowione obiekty w ciągu roku – co najmniej 100 osób • Liczba rozpowszechnionych egzemplarzy publikacji – 200 <p>Wskaźniki oddziaływania:</p> <ul style="list-style-type: none"> • Wzmocnienie poczucia tożsamości lokalnej u mieszkańców obszaru Partnerstwa o 5% do 2015 r. | |

| Przedsięwzięcie 4 | |
|---|---------------------------|
| Rozwój oferty turystycznej ze szczególnym uwzględnieniem turystyki weekendowej wykorzystującej położenie obszaru „Natura i Kultura” w pobliżu Warszawy | |
| | zakładana liczba operacji |
| Odnowa i rozwój wsi: Preferowane będą operacje związane z tworzeniem ścieżek turystycznych, w tym np. ekologicznych, edukacyjnych, rowerowych, pieszych i wodnych, np. | 1 |
| Tworzenie i rozwój mikroprzedsiębiorstw: Preferowane będą operacje związane z zagospodarowaniem turystycznym wokół zbiorników wodnych (mała gastronomia, wypożyczalnia sprzętu sportowo-rekreacyjnego, w tym kajaków, rowerów np.); | 1 |
| Małe projekty: Preferowane będą operacje obejmujące rekonstrukcje wydarzeń historycznych, organizację imprez kulturalno-rozrywkowych dla mieszkańców i turystów, tworzenie i rozpowszechnianie informacji turystycznej, w tym folderów, stron internetowych promujących lokalne zasoby katalogów, informowanie o atrakcyjności turystycznej obszaru, wystawiennictwo produktów bazujących na zasobach lokalnych; | 4 |
| Aktywizacja i nabywanie umiejętności: Preferowane działania: informacyjno – doradcze w zakresie turystyki, publikacje dotyczące atrakcji turystycznych i rozwoju turystyki na terenie partnerstwa. | 3 |
| Suma | 9 |
| Przedsięwzięcie przyczynia się do realizacji: Celu szczegółowego 2.1 oraz pośrednio celu szczegółowego: 2.4 Uzasadnienie: Obszar „Natura i Kultura” ze względu na swoje położenie w bezpośrednim sąsiedztwie Warszawy posiada duży, niewystarczająco wykorzystany potencjał turystyczno-rekreacyjny. Może on być z całą pewnością wykorzystany do rozwinięcia oferty dla turystyki weekendowej, jako coraz bardziej popularnej formy spędzania czasu wolnego od pracy. Obszar partnerstwa posiada niezbędne warunki przyrodnicze, jest on praktycznie w znacznej części niezagospodarowany przez przemysł. Aby zrealizować ten plan, należy wspomóc tworzenie bazy turystycznej. W tym celu zaplanowano powyższe przedsięwzięcie. Jego realizacja dodatkowo przyczyni się do wypromowania obszaru. | |
| Wskaźniki produktu: <ul style="list-style-type: none"> • Powstanie co najmniej jednej wypożyczalni sprzętu sportowo-rekreacyjnego • Utworzenie jednej bazy informacji turystycznej w dowolnej formie • Utworzenie co najmniej dwóch ścieżek | |
| Wskaźniki rezultatu: <ul style="list-style-type: none"> • Liczba osób wypożyczających sprzęt sportowo-rekreacyjny w ciągu roku – 50 osób • Liczba osób korzystająca ze ścieżek w ciągu miesiąca – co najmniej 400 osób | |
| Wskaźniki oddziaływania: <ul style="list-style-type: none"> • Wzrost liczby turystów na obszarze Partnerstwa o 5% do 2015 r. | |

Przedsięwzięcie 5

| Ochrona i udostępnianie zasobów przyrodniczych | |
|---|---------------------------|
| | zakładana liczba operacji |
| Odnowa i rozwój wsi: Preferowane będą operacje związane z tworzeniem i remontem obiektów związanych z turystyką opartą na zasobach przyrodniczych (np. szlaki rowerowe, piesze i pieszo-rowerowe, ścieżki edukacyjno-przyrodnicze, punkty widokowe) | 1 |
| Tworzenie i rozwój mikroprzedsiębiorstw: Preferowane będą operacje związaną infrastrukturą towarzyszącą szlakom turystycznym (w tym również wodnym); | 1 |
| Małe projekty: Preferowane będą operacje obejmujące: ochronę (oznakowanie, sprzątanie ale też propagowanie ochrony przyrody, działania edukacyjno-informacyjne) lasów i rezerwatów, dokumentowanie walorów przyrodniczych poprzez fotografię, nagrywanie filmów, nagrywanie odgłosów natury, dokumentowanie zachowanych tradycyjnych elementów wsi mazowieckiej), wykorzystanie odnawialnych źródeł energii. Preferowane będą działania angażujące różne pokolenia jednocześnie (dzieci, młodzież, dorosłych, osoby starsze) oraz operacje związane z tworzeniem infrastruktury turystyczno-rekreacyjnej takiej jak szlaki rowerowe, piesze i pieszo-rowerowe, ścieżki edukacyjno-przyrodnicze, punkty widokowe; | 4 |
| Aktywizacja i nabywanie umiejętności: Preferowane działania: informowanie i doradztwo w zakresie przygotowywania wniosków o pomoc, stworzenie bazy danych walorów krajobrazowych, promowanie świadomości regionalnej, promowanie odnawialnych źródeł energii na obszarze; | 3 |
| Suma | 7 |
| <p>Przedsięwzięcie przyczynia się do realizacji: Celu szczegółowego 2.2, a także 2.4</p> <p>Uzasadnienie:</p> <p>Bogate walory przyrodnicze i krajobrazowe obszaru skłaniają mieszkańców do zwiększenia troski o ich wartość i zachowanie ich dla przyszłych pokoleń. Zastosowanie idei zrównoważonego rozwoju natomiast pozwala w racjonalny sposób wykorzystywać zasoby przyrodnicze do promocji danego obszaru, wypoczynku i rozwoju turystyki, bez zagrożenia dla stanu środowiska. Dzięki realizacji planowanego przedsięwzięcia stworzona zostanie możliwość fizycznego zadbania o posiadane walory przyrodnicze, opracowania planów ochrony, budowy ścieżek przyrodniczych, wydania publikacji na temat walorów obszaru.</p> <p>Wskaźniki produktu:</p> <ul style="list-style-type: none"> • 3 zrealizowane działania informacyjno-doradcze z zakresu promowania i ochrony walorów przyrodniczo krajobrazowych <p>Wskaźniki rezultatu:</p> <ul style="list-style-type: none"> • Wzrost świadomości proekologicznej wśród mieszkańców obszaru – 45 osób <p>Wskaźniki oddziaływania:</p> <ul style="list-style-type: none"> • Wzrost liczby turystów na obszarze Partnerstwa o 5% do 2015 r. | |

| Przedsięwzięcie 6 | |
|--|---------------------------|
| Upowszechnienie sportu i rekreacji jako sposobu na podniesienie jakości i zadowolenia z życia na obszarze Partnerstwa | |
| | zakładana liczba operacji |
| | |

| | |
|---|----|
| <p>Odnowa i rozwój wsi:</p> <p>Preferowane będą operacje związane z budową, remontem, modernizacją i doposażeniem placów zabaw i rekreacji, w szczególności skierowanych do różnych grup wiekowych jednocześnie (rodzice z dziećmi, dzieci w różnym wieku, dzieci z dziadkami);</p> | 7 |
| <p>Tworzenie i rozwój mikroprzedsiębiorstw:</p> <p>Preferowane będą operacje związane z tworzeniem oferty sportowo-rekreacyjnej dla mieszkańców</p> | 1 |
| <p>Małe projekty:</p> <p>Preferowane będą operacje obejmujące małe zawody sportowe, zakupy strojów sportowych wyposażenie w sprzęt sportowy, szkolenia instruktorów sportowych, festyny sportowo-rekreacyjne, doposażenie i organizację zawodów z zakresu interesujących dla mieszkańców (dorosłych oraz dzieci i młodzieży) dyscyplin, takich jak: tenis stołowy, zapasy, judo ITP., tworzeniem rodzinnych ognisk sportowych, zawodów rodzinnych, integrację przez współzawodnictwo sportowe, organizację turniejów i nauki gry w szachy, organizację możliwości uprawiania różnych dyscyplin sportowych, organizacja ligi wiosek z różnych gmin;</p> | 18 |
| <p>Aktywizacja i nabywanie umiejętności:</p> <p>Preferowane działania: informowanie o działaniach sportowych z terenu LGD, organizowanie zawodów sportowych aktywizujących społeczność lokalną i preferujących zdrowy styl życia, wydawnictwa dotyczące sportu i rekreacji na obszarze LGD</p> | 3 |
| Suma | 29 |
| <p>Przedsięwzięcie przyczynia się do realizacji: Celu szczegółowego 1.1 oraz pośrednio 1.2</p> <p>Uzasadnienie</p> <p>Mieszkańcy obszaru partnerstwa, od początku istnienia inicjatywy Leader zgłaszają zainteresowanie aktywnością sportową i rekreacyjno-wypoczynkową. Na obszarze partnerstwa działa aktywnie PTTK a mieszkańcy są zainteresowani budową ścieżek rowerowych i dostępnością różnego typu obiektów sportowych. Przyczyniło się to do zaplanowania powyższego przedsięwzięcia. W jego ramach będą wspierane zarówno „twarde” projekty z zakresu większej i drobnej infrastruktury sportowo-rekreacyjnej, ale też inicjatywy i działania związane z popularyzacją zdrowego stylu życia w ogóle.</p> <p>Wskaźniki produktu:</p> <ul style="list-style-type: none"> • Utworzenie co najmniej piętnastu placów zabaw i rekreacji • Przeprowadzenie co najmniej dwóch inicjatyw promujących sport i rekreację <p>Wskaźniki rezultatu:</p> <ul style="list-style-type: none"> • Ilość osób korzystających z placów zabaw i rekreacji w ciągu miesiąca – co najmniej 750 osób <p>Wskaźniki oddziaływania:</p> <ul style="list-style-type: none"> • Wzrost o 5 % do 2015 r. liczby mieszkańców zadowolonych z oferty sportowo-rekreacyjnej | |

| | |
|--|---------------------------|
| <p>Przedsięwzięcie 7</p> <p>Organizacja wolnego czasu ze szczególnym uwzględnieniem wypoczynku łączącego pokolenia</p> | |
| | zakładana liczba operacji |
| <p>Odnowa i rozwój wsi:</p> <p>Preferowane będą operacje związane z remontami, wyposażeniem świetlic w zabawki, gry, pomoce dydaktyczne i materiały do rozwoju różnych zainteresowań – dla różnych grup wiekowych</p> | 7 |

| | |
|--|----|
| Tworzenie i rozwój mikroprzedsiębiorstw: Preferowane będą operacje związane z tworzeniem oferty rekreacyjnej dla mieszkańców obszaru | 1 |
| Małe projekty: Preferowane będą operacje obejmujące kąpki czytelnicze dla dzieci, organizację zajęć dla dzieci i młodzieży, organizację wieczorków poetyckich i spotkań z autorami, festiwale: muzyczny i folklorystyczny dla dzieci i młodzieży, organizację lokalnych działań kulturalnych (np. Święta Dębu, jagodobrania, owocobrania, Święta Pomidora Palikowego, Dożynek, Dnia Ziemniaka, Święta Płodów, Święta Rodziny, Olimpiady Smerfów, zawodów strażackich), wspieranie działalności sekcji tanecznych (szczególnie tańca nowoczesnego i ludowego dla dzieci i młodzieży), obozy językowe dla dzieci i młodzieży, wspieranie działań kulturalnych (w tym m.in. kółek teatralnych, artystycznych, literackich); | 16 |
| Aktywizacja i nabywanie umiejętności: Preferowane działania: organizacja imprez rekreacyjnych oraz działań wypoczynkowych na obszarze ze szczególnym uwzględnieniem różnych pokoleń; tworzenie zestawień w postaci folderów i informatorów na temat tego typu inicjatyw na obszarze. | 2 |
| Suma | 26 |
| Przedsięwzięcie przyczynia się do realizacji: Celu szczegółowego 1.1. a także częściowo do realizacji celu szczegółowego:1.2. | |
| Uzasadnienie: Obszar LGD pomimo położenia w okolicy dużego miasta nie posiada tak rozbudowanej, jak miejska, infrastruktury rekreacyjno-wypoczynkowej. Uderza to szczególnie dotkliwie w osoby młodsze oraz najstarsze. Z tego względu a również dlatego, że zauważono inicjatywy oddolne z zakresu międzypokoleniowego spędzania wolnego czasu (np. kółka szachowe gromadzące całe rodziny) zaplanowano realizację Przedsięwzięcia 7. | |
| Wskaźniki produktu: | |
| <ul style="list-style-type: none"> • Dopuszaone świetlice – co najmniej 8 do 2015 r. • Zorganizowane imprezy kulturalno-oświatowe – co najmniej 12 do 2015 r. | |
| Wskaźniki rezultatu: | |
| <ul style="list-style-type: none"> • Ilość osób korzystających ze świetlic wiejskich w ciągu miesiąca – 200 osób • Wzrost atrakcyjności życia poprzez rozrywkę i kulturę dostępną na obszarze dla – 1000 osób do 2015 roku | |
| Wskaźniki oddziaływania: | |
| <ul style="list-style-type: none"> • Wzrost o 5 % do 2015 r. liczby mieszkańców zadowolonych z oferty sportowo-rekreacyjnej | |

| | |
|---|---------------------------|
| Przedsięwzięcie 8 | |
| Edukacja na rzecz rozwoju obszaru. Zrównoważony rozwój uwzględniający wykorzystanie lokalnych zasobów | |
| | zakładana liczba operacji |
| Odnowa i rozwój wsi: Preferowane będą operacje związane z tworzeniem specjalnych miejsc aktywizacji zawodowej mieszkańców (w tym kształcenia na odległość), podnoszenia umiejętności poszukiwania pracy, operacje związane z doposażeniem świetlic w pomoce dydaktyczne | 1 |
| Tworzenie i rozwój mikroprzedsiębiorstw: Preferowane będą operacje związane z doradztwem – jak założyć i promować działalność gospodarczą (w szczególności opartą o zasoby lokalne), inne operacje mające na celu pobudzanie przedsiębiorczości na obszarze. | 1 |
| Małe projekty: Preferowane będą operacje obejmujące organizację szkoleń z zakresu ochrony środowiska, inne działania edukacyjne z zakresu ekologii i wykorzystania walorów przyrodniczych, szkolenia i kursy z zakresu rzemiosła i rękodzielnictwa tradycyjnych dla danego obszaru, szkolenia i kursy | 4 |

| | |
|--|---|
| artystyczne, kursy językowe, obsługi komputera, szkolenia edukacyjne z zakresu profilaktyki zdrowia | |
| Aktywizacja i nabywanie umiejętności: Preferowane działania: informacyjno-doradcze w zakresie promocji nowoczesnych środków komunikacji i nauki, pomoc w zakresie przygotowania wniosków o dofinansowanie | 2 |
| Suma | 8 |
| <p>Przedsięwzięcie przyczynia się do realizacji: Celu szczegółowego 1.3 oraz pośrednio do realizacji celu: 1.2.</p> <p>Uzasadnienie:</p> <p>Rozwój danej społeczności opiera się w dużej mierze na możliwości kształcenia pozyskiwania umiejętności i kompetencji zawodowych. W obecnych czasach istotne jest zarówno skrócenie czasu dostępu do wiedzy, jak też poszerzenie spektrum źródeł informacji tak, aby w porę pozyskać informacje istotne, potwierdzone w kilku źródłach, prawdziwe. Szybki dostęp do nowoczesnych źródeł wiedzy spełnia powyższe wymogi a ponadto sprawia, że wiedza staje się dobrem egalitarnym, dostępnym dla wszystkich. Wpływa to na wyrównanie szans w społeczeństwie i na jego rozwój. Czynniki te zadecydowały o położeniu nacisku na ten aspekt rozwoju obszaru „Natura i Kultura”</p> <p>Wskaźniki produktu:</p> <ul style="list-style-type: none"> Przeprowadzenie 4 kursów/szkoleń dla mieszkańców <p>Wskaźniki rezultatu:</p> <ul style="list-style-type: none"> Poszerzenie wiedzy i umiejętności u 40 osób do 2015 r. <p>Wskaźniki oddziaływania:</p> <ul style="list-style-type: none"> Wzrost o 5% do 2015 r. liczby mieszkańców zadowolonych z oferty związanej z podnoszeniem umiejętności. | |

| | |
|---|---------------------------|
| Przedsięwzięcie 9 | |
| Aktywizacja działań pro-społecznych obejmujących różne grupy wiekowe oraz promocja samorządności na obszarze Partnerstwa | |
| | zakładana liczba operacji |
| Odnowa i rozwój wsi: Preferowane będą operacje związane z tworzeniem infrastruktury oraz organizacją oferty kulturalnej, rekreacyjnej i sportowej obejmującej różne pokolenia, tworzenie oferty dla całych rodzin, tworzenie sieci dostępu do internetu wraz z programem pomocy w korzystaniu – dla osób w każdym wieku, tworzenie przestrzeni integracji sąsiedzkiej społeczności lokalnych, kreowanie miejsc międzypokoleniowych spotkań sąsiedzkich; szczególnie dla osób starszych, | 4 |
| Małe projekty: Preferowane będą operacje obejmujące następujące działania: organizacja imprez i festynów integracyjnych, wypoczynku dla dzieci (szczególnie z rodzin uboższych), kursy językowe dla mieszkańców, działania związane z przeciwdziałaniem patologiom społecznym, a także wykluczeniu społecznemu i dyskryminacji kobiet oraz przeciwdziałaniu bezrobociu, szczególnie osób młodych do 25 roku życia poprzez m.in. wyjazdowe zespoły integracyjne, zapobieganie i zwalczanie marginalizacji grup upośledzonych społecznie, w tym osób uzależnionych i zagrożonych uzależnieniami, działania edukacyjne z zakresu pomocy psychologicznej, integracja środowiska osób niepełnosprawnych i sprawnych, stworzenie świetlicy środowiskowej dla dzieci, utworzenie „Akademii Czasu” - inicjatywy aktywistów, którzy pomagali by sobie, promocja (i informacja) działalności organizacji pozarządowych, organizowanie cyklicznych debat na ważne tematy społeczne, operacje mające na celu odbudowanie więzi społecznych, edukacja i działania integracyjne skierowane w szczególności na osoby zagrożone nietolerancją poprzez swoją | 12 |

| | |
|--|----|
| odmienność, aktywizacja samopomocy społecznej (również w sferze bezpieczeństwa, „sąsiedzkiej giełdy rzeczy zbędnych”, itp.), tworzenie płaszczyzny spotkania najmłodszych i najstarszych, wspieranie działań mających na celu zintegrowanie pokoleń, w szczególności osób najstarszych, działania edukacyjne z zakresu profilaktyki zdrowia, tworzenie punktów konsultacji – porad obywatelskich, itp. | |
| Aktywizacja i nabywanie umiejętności: Aktywizacja, wsparcie i integracja środowisk aktywnych, pomoc w zakładaniu i prowadzeniu organizacji pozarządowej | 2 |
| Suma | 18 |
| Przedsięwzięcie przyczynia się do realizacji: Celu szczegółowego 1.3 | |
| <p>Uzasadnienie:</p> <p>Sektor organizacji pozarządowych stanowi ważny element demokracji społeczeństwa. W skali lokalnej, a więc m.in. na obszarze „Natura i Kultura” może on podejmować działania nienastawione na zysk, a mające ogromne znaczenie dla społeczności lokalnej. Działania te mogą wpływać na jakość życia poprzez dbałość o osoby zagrożone wykluczeniem, dzieci, kultywowanie tradycji obszaru oraz dostarczanie możliwości rozwoju zainteresowań. Sektor NGO wypełnia lukę powstałą pomiędzy komercyjnymi działaniami biznesu, a obszarem oddziaływań jednostek finansów publicznych. W toku konsultacji mieszkańcy zgłaszali zapotrzebowanie na profesjonalną wiedzę oraz wsparcie techniczne, w zakresie zakładania organizacji pozarządowych. Poza wspieraniem tworzenia organizacji pozarządowych zrodziło się zapotrzebowanie na imprezy integracyjne, inicjowanie współpracy sąsiedzkiej, wspieranie rozwoju wolontariatu itp. Inicjatywy te z pewnością zwrócą się w dłuższym okresie, gdyż skupiają się one na rozwoju kapitału ludzkiego danego obszaru – najcenniejszego jego zasobu.</p> <p>Wskaźniki produktu:</p> <ul style="list-style-type: none"> Ilość osób biorących udział w inicjatywach z zakresu aktywizacji i integracji mieszkańców – 150 osób Wsparcie dla lokalnych społeczności w tworzeniu organizacji pozarządowych – 2 środowiska do 2015 r. <p>Wskaźniki rezultatu:</p> <ul style="list-style-type: none"> Wzrost aktywności społecznej i poczucia zintegrowania z lokalnym środowiskiem deklaruje - 100 osób do 2015 r. Powstanie jednej nowej organizacji pozarządowej do 2015 r. <p>Wskaźniki oddziaływania:</p> <ul style="list-style-type: none"> Wzrost o 5 % do 2015 r. liczby mieszkańców zadowolonych z oferty sportowo-rekreacyjnej | |

| Przedsięwzięcie 10 | |
|--|---------------------------|
| Wspieranie edukacji, w tym pozaszkolnej, oraz rozwoju zainteresowań dzieci i młodzieży jako sposób wyrównywania szans środowiskowych | |
| | zakładana liczba operacji |
| Odnowa i rozwój wsi: Preferowane będą operacje związane z tworzeniem miejsc aktywizacji młodzieży, wyposażeniem świetlic, tworzenie możliwości realizacji zainteresowań artystycznych i sportowych przez dzieci i młodzież | 1 |
| Tworzenie i rozwój mikroprzedsiębiorstw: Preferowane będą operacje związane z tworzeniem oferty rekreacyjnej i edukacyjnej szczególnie atrakcyjnej dla dzieci i młodzieży | 1 |
| Małe projekty: Preferowane będą operacje obejmujące inicjatywy mające na celu rozwój aktywności społecznej dzieci i młodzieży, tworzenie i wspieranie rozwoju kół zainteresowań (teatralne, taneczne, muzyczne, | 12 |

| | |
|--|----|
| literackie, plastyczne, projektowania graficznego, sportowe, modelarskie, dziennikarskie, wycinankarskie, ekologiczne, turystyczno-krajoznawcze, itp., organizację szkoleń z zakresu ochrony środowiska, inne działania edukacyjne z zakresu ekologii i wykorzystania walorów przyrodniczych, kursy językowe, kursy wykorzystania komputera w rozwoju zainteresowań i wiedzy, aktywne treningi promujące zdrowy styl życia, szczególnie skierowane do młodzieży, pomoc w odrabianiu lekcji jako sposób na wyrównywanie szans i możliwość zaangażowania młodzieży do wolontariatu | |
| Aktywizacja i nabywanie umiejętności: Preferowane działania: edukacja, wsparcie i propagowanie wolontariatu w środowiskach młodzieżowych, działania: informacyjno – doradcze w zakresie rozwoju umiejętności i zainteresowań dzieci i młodzieży, promowanie i wdrażanie innowacyjnych kursów szkoleniowych | 3 |
| Suma | 17 |
| <p>Przedsięwzięcie przyczynia się do realizacji: Celu szczegółowego 1.3 oraz 1.1.</p> <p>Uzasadnienie: Zadaniem powyższego przedsięwzięcia jest wypełnienie luki w kształceniu i wspieraniu rozwoju dzieci i młodzieży poprzez stworzenie oferty niedostępnych dotychczas możliwości rozwoju własnych zainteresowań i umiejętności. Działania tego typu stanowią swego rodzaju skuteczną profilaktykę zachorowań oraz patologii społecznych. Uczą zdrowego stylu życia oraz aktywnego poszukiwania możliwości rozwoju.</p> <p>Wskaźniki produktu:</p> <ul style="list-style-type: none"> • Utworzenie trzech miejsc aktywizacji młodzieży • Przeprowadzenie sześciu kursów/szkoleń/warsztatów <p>Wskaźniki rezultatu:</p> <ul style="list-style-type: none"> • Ilość osób korzystających z miejsc aktywizacji w ciągu miesiąca – 60 osób • Rozwój zainteresowań i umiejętności u 60 osób do 2015 r. <p>Wskaźniki oddziaływania:</p> <ul style="list-style-type: none"> • Wzrost o 5% do 2015 r. liczby mieszkańców zadowolonych z oferty związanej z podnoszeniem umiejętności. | |

4.4 BUDŻET PRZEDSIĘWZIĘĆ I CELÓW OGÓLNYCH

| Cele ogólne | Budżet celów ogólnych (zł) | Przedsięwzięcia | Budżet przedsięwzięć (zł) |
|---|----------------------------|-----------------------|---------------------------|
| Cel ogólny nr 1 Poprawa jakości życia w, tym warunków zatrudnienia | 4 898 415,00 | Przedsięwzięcie nr 2 | 2062630,62 |
| | | Przedsięwzięcie nr 6 | 782558,45 |
| | | Przedsięwzięcie nr 7 | 750063,67 |
| | | Przedsięwzięcie nr 8 | 477806,06 |
| | | Przedsięwzięcie nr 9 | 347413,37 |
| | | Przedsięwzięcie nr 10 | 477943,05 |
| Cel ogólny nr 2 Zachowanie dziedzictwa kulturowego i przyrodniczego wsi mazowieckiej, jako baza zrównoważonego rozwoju | 1 436 345,00 | Przedsięwzięcie nr 1 | 477943,02 |
| | | Przedsięwzięcie nr 3 | 249792,04 |
| | | Przedsięwzięcie nr 4 | 404304,86 |
| | | Przedsięwzięcie nr 5 | 304304,86 |

5. MISJA LGD „NATURA I KULTURA”

Pobudzanie aktywności społecznej, integracja mieszkańców oraz promocja obszaru w celu poprawy jakości życia oraz zachowania dziedzictwa kulturowego i przyrodniczego

6. SPÓJNOŚĆ SPECYFIKI OBSZARU Z CELAMI LSR

Obszar Partnerstwa „Natura i Kultura” jest spójny przestrzennie, gdyż jest on położony w ramach jednego obrysu. Mapa obszaru, obrazująca ten fakt została przedstawiona w punkcie „Uwarunkowania przestrzenne, geograficzne i przyrodnicze”.

Szczegółowo specyfika obszaru, tj. jego odrębność od innych obszarów wiejskich wykazana została w punkcie „Specyfika obszaru”. Wykazano w nim jego spójność przyrodniczą, historyczną, kulturową i ekonomiczną oraz społeczną - scharakteryzowaną poprzez identyfikację mieszkańców z danym obszarem.

Poniżej dokonano zestawienia planowanych przedsięwzięć i oceny ich spójności, adekwatności do specyfiki obszaru Partnerstwa.

| Lp. | Przedsięwzięcie | Ocena spójności przedsięwzięcia ze specyfiką obszaru i celami LSR ¹ |
|-----|---|--|
| 1 | Kultywowanie i rozwój tradycji, w szczególności związanej z kulturą kołbielską | Kultura kołbielska jest specyficzną cechą obszaru LGD „Natura i Kultura”, rozwinęła się w Kołbiel i okolicznych miejscowościach w XIX wieku. W wielu miejscowościach zachowane są zabytki, praktykowane są nadal obrzędy i produkowane wyroby związane z tą kulturą. Rozwój cywilizacyjny powoduje zanikanie dawnych tradycji, dlatego istotne jest dbanie zarówno o zachowane jej przykłady, jak i umożliwienie jej dalszego funkcjonowania, zarówno w celu integracji ludności, zwiększenia poczucia więzi z lokalną wspólnotą, jak i jako atrakcja turystyczna dla ludzi z innych regionów. |
| 2 | Wspieranie lokalnej przedsiębiorczości, w szczególności małych firm bazujących na zasobach lokalnych | Mimo, iż na terenie obszaru działa spora liczba podmiotów gospodarczych ich liczba jest relatywnie niska w porównaniu z potencjałem. Dalszy wzrost liczby podmiotów gospodarczych jest istotny by zapobiec wzrostowi bezrobocia i podnieść zarówno dochody jak i jakość życia ludności. Ponadto bliskość stolicy powoduje, że część mieszkańców, zwłaszcza młodych może migrować w poszukiwaniu pracy, rozwój lokalnej przedsiębiorczości może zahamować ten proces. Dodatkowo Obszar dysponuje sporym potencjałem (przyroda, tradycja), który obecnie jest słabo wykorzystany. |
| 3 | Ochrona i eksponowanie zabytków i obiektów posiadających wartość historyczno-kulturalną dla obszaru Partnerstwa „Natura i Kultura” | Obszar LGD posiada bogatą historię sięgającą średniowiecza, na jego terenie miało miejsce wiele ważnych wydarzeń historycznych jednak wiedza na ten temat zarówno wśród lokalnej społeczności jak i w skali kraju jest niewielka. Brak dbałości o zabytkowe miejsca i obiekty może prowadzić do ich całkowitego zniszczenia co spowoduje zarówno obniżenie atrakcyjności turystycznej regionu jak i zubożenie tradycji. |
| 4 | Rozwój oferty turystycznej ze szczególnych uwzględnieniem turystyki weekendowej wykorzystującej położenie obszaru "Natura i Kultura" w pobliżu Warszawy | Położenie w pobliżu Warszawy daje możliwość rozwoju na obszarze partnerstwa tzw. turystyki weekendowej. Obszar ten posiada niezbędne warunki przyrodnicze, gdyż jest on w przeważającej części niezagospodarowany przez przemysł. W tym celu zaplanowane zostało Przedsięwzięcie 4 mające na celu wsparcie tworzenia bazy turystycznej oraz jej promocji. |
| 5 | Ochrona i udostępnianie zasobów przyrodniczych | Na terenie obszaru znajduje się wiele atrakcyjnych pod względem przyrodniczym miejsc. Z jednej strony istotne jest pozostawienie przyrody w możliwie nienaruszonym stanie, dlatego na obszarze działania LGD potrzebne są inwestycje w ochronę zasobów przyrodniczych. Z drugiej strony istnieje możliwość udostępnienia ich turystom i podniesienia atrakcyjności obszaru. |
| 6 | Upowszechnienie sportu i rekreacji jako sposobu na podniesienie jakości i zadowolenia z życia na | Kluby sportowe są najliczniejszą grupą organizacji społecznych na terenie obszaru, a uprawianie sportu jest jednym z |

¹ Zgodność przedsięwzięć z celami LSR została szczegółowo opisana w punkcie 5.3 „Planowane Przedsięwzięcia”

| | | |
|----|---|---|
| | obszarze Partnerstwa | najpopularniejszych sposobów spędzania czasu zwłaszcza przez młodzież, i, co istotne, wpływa to także na poprawę zdrowia mieszkańców. Z drugiej strony lokalne kluby i odbywające się imprezy sportowe, w których mieszkańcy mogą uczestniczyć jako widzowie umacniają ich więzi z obszarem, kształtując specyficzny silny lokalny patriotyzm. |
| 7 | Organizacja wolnego czasu ze szczególnym uwzględnieniem wypoczynku łączącego pokolenia | Brak atrakcyjnej oferty w zakresie spędzania wolnego czasu niesie ze sobą dwa zagrożenia dla obszaru: ucieczkę części mieszkańców, zwłaszcza młodszych, do miejscowości położonych poza obszarem, które oferują więcej rozrywek oraz osłabienie więzi międzyludzkich. Dodatkowo może przyczyniać się do powstawania patologii społecznych. Dlatego istotnym działaniem jest poszerzanie i uatrakcyjnianie oferty w zakresie spędzania wolnego czasu, po pierwsze by mogli z niej korzystać wszyscy mieszkańcy niezależnie od wieku i miejsca zamieszkania. Ponadto dążąc do większej integracji społeczności oferta powinna również umożliwiać wspólne uczestnictwo osób z różnych pokoleń. |
| 8 | Edukacja na rzecz rozwoju obszaru. Zrównoważony rozwój uwzględniający wykorzystanie i ochronę lokalnych zasobów | Poprawa więzi mieszkańców z obszarem jest jednym z istotnych celów. Często jej brak wiąże się z niedostateczną wiedzą na temat tego co dzieje się na danym obszarze i jakie są możliwości poprawy sytuacji. Stąd duże znaczenie edukacji na rzecz rozwoju. Zwłaszcza, że podejmowane działania opierają się przede wszystkim na wykorzystaniu istniejących zasobów, nie wymagają rewolucyjnych zmian, czy zaszczepienia obcych wzorców kulturowych. Niewiedza i lęk przed zmianami wstrzymują jednak często aktywność społeczną. |
| 9 | Aktywizacja działań pro-społecznych obejmujących różne grupy wiekowe oraz promocja samorządności na obszarze Partnerstwa | Niska aktywność społeczna jest jedną z bolączek obszaru prowadzących do ograniczenia rozwoju. Istotne jest przekonanie mieszkańców, że można wspólnym działaniem poprawić standard życia lokalnej społeczności, że decyzje co do kierunków rozwoju zależą od samych mieszkańców i warto je podejmować, gdyż przynoszą wymierne efekty w dłuższej perspektywie. Ważne jest tutaj także niwelowanie różnic kulturowych pomiędzy pokoleniami wychowanymi w zupełnie innych warunkach. |
| 10 | Wspieranie edukacji, w tym pozaszkolnej oraz rozwoju zainteresowań dzieci i młodzieży jako sposób wyrównywania szans środowiskowych | Mimo, że na obszarze działa kilkanaście szkół podstawowych, gimnazjów, liceów i techników poziom edukacji w mniejszych miejscowościach jest zazwyczaj niższy niż w dużych miastach. Obniża to możliwości kontynuowania nauki, znalezienia dobrej pracy, czy rozwijania talentów. Dlatego działania na rzecz poszerzenia oferty edukacyjnej są istotnym elementem planowanych działań. |

7. ZINTEGROWANY CHARAKTER PLANOWANYCH PRZEDSIĘWZIĘĆ

Przedsięwzięcia, których realizacja w ramach Osi 4 Leader nastąpi do końca 2015 roku zostały zaplanowane przy udziale przedstawicieli 3 sektorów, tj. sektora publicznego, prywatnego i społecznego. Większość przedsięwzięć realizowanych będzie poprzez operacje podejmowane przez kilka sektorów. Kompleksowy rezultat będzie osiągnięty przy udziale inicjatyw samorządowych, prywatnego biznesu oraz organizacji i kół.

Poniżej pokrótce scharakteryzowano każde z zaplanowanych przedsięwzięć pod kątem zintegrowania zakładanych działań, zasobów i zaangażowanych podmiotów podczas jego realizacji.

Przedsięwzięcia:

- 1. Kultywowanie i rozwój tradycji, w szczególności związanej z kulturą kołbielską** – w realizację przedsięwzięcia będą zaangażowane podmioty publiczne jak i społeczne, zostanie rozbudowana infrastruktura oraz zrealizowane zostaną działania kulturalne - m.in. z jej wykorzystaniem. Potwierdza to zintegrowany charakter przedsięwzięcia. Dodatkowo, zaangażowane będą wszystkie sektory w jego realizację, a grupę odbiorców stanowić będą mieszkańcy całego obszaru LGD.
- 2. Wspieranie lokalnej przedsiębiorczości, w szczególności małych firm bazujących na zasobach lokalnych** – zintegrowany charakter danego przedsięwzięcia wynika zarówno z jego międzysektorowości (udział rolników, przedsiębiorców oraz organizacji społecznych) jak też z jego założeń – ma ono przyczynić się – z jednej strony do rozwoju lokalnej przedsiębiorczości, z drugiej strony do wykorzystania lokalnych zasobów.
- 3. Ochrona i eksponowanie zabytków i obiektów posiadających wartość historyczno-kulturalną dla obszaru Partnerstwa „Natura i Kultura”**– planowane przedsięwzięcie obejmie zarówno sferę materialną (zabytki historyczne - ich renowacja, oznakowanie), w zakresie której będą zaangażowane podmioty publiczne oraz społeczne – oraz sferę duchową –zwiększenie świadomości lokalnej i historycznej mieszkańców obszaru, przy jednoczesnym wsparciu promocji obszaru na zewnątrz. Wpłyne to także na zwiększenie turystyki weekendowej na obszarze Partnerstwa. Powyższe czynniki składają się na zintegrowany charakter zaplanowanych działań. Ponadto, przewidziany jest udział wszystkich zaangażowanych w Partnerstwo sektorów (tj. społecznego, publicznego i biznesowego) co potwierdza zintegrowany charakter przedsięwzięcia.
- 4. Rozwój oferty turystycznej ze szczególnym uwzględnieniem turystyki weekendowej wykorzystującej położenie obszaru "Natura i Kultura" w pobliżu Warszawy** - zintegrowany charakter będzie miało wykorzystanie różnego typu zasobów (przyrodniczych, kulturowych, historycznych, ludzkich) oraz zaangażowanie różnych sektorów - operacje składające się na to przedsięwzięcie będą realizowane zarówno przez sektor publiczny, sektor prywatny jak i sektor społeczny (w szczególności rolników)- w realizację tego przedsięwzięcia będą zaangażowani rolnicy, mikroprzedsiębiorcy oraz organizacje społeczne a także Lokalna Grupa Działania; zasoby promowane w ramach przedsięwzięcia są wytworem rolników, jak i przedsiębiorców, szczególnie będą one wspierane, gdy historia ich wytwarzania będzie związana z historią i tradycjami obszaru Partnerstwa
- 5. Ochrona i udostępnianie zasobów przyrodniczych** - – w realizację przedsięwzięcia zaangażowani będą zarówno przedsiębiorcy, rolnicy, jak i organizacje społeczne. Zmiana świadomości ekologicznej dotyczyć będzie mieszkańców oraz przedsiębiorców i rolników wykorzystujących środki chemiczne. Zintegrowany charakter przedsięwzięcia wpłynie niewątpliwie na jego skuteczność w realizacji założonych celów.
- 6. Upowszechnienie sportu i rekreacji jako sposobu na podniesienie jakości i zadowolenia z życia na obszarze Partnerstwa** - Uczestnikami kompleksowych działań – operacji będą wszystkie sektory (tj. prywatny, publiczny i społeczny); podejmowane działania obejmą tworzenie infrastruktury twardej i komercyjnej – mniej kosztownej oraz realizację sposobu wypełnienia tej infrastruktury sportowej zainteresowanymi.
- 7. Organizacja wolnego czasu ze szczególnym uwzględnieniem wypoczynku łączącego pokolenia** - – w realizację przedsięwzięcia będą zaangażowane podmioty publiczne, społeczne oraz biznesowe. W jego rezultacie zostanie rozbudowana infrastruktura oraz zrealizowane zostaną działania kulturalne - m.in. z jej wykorzystaniem – potwierdza to zintegrowany charakter przedsięwzięcia
- 8. Edukacja na rzecz rozwoju obszaru. Zrównoważony rozwój uwzględniający wykorzystanie i ochronę lokalnych zasobów** – zintegrowany charakter tego przedsięwzięcia zawiera się w szerokim spektrum oferty dla osób w każdym wieku, z zakresu edukacji i kształcenia. Dostawcą będzie sektor biznesowy oraz społeczny, realizatorem głównie społeczny.
- 9. Aktywizacja działań pro-społecznych obejmujących różne grupy wiekowe oraz promocja samorządności na obszarze Partnerstwa** – założone działania są zintegrowane w świetle różnego czasu ich podejmowania – przed zaistnieniem wykluczenia, patologii, czy innej trudności społecznej oraz po jej zaistnieniu, są to działania edukacyjne oraz terapeutyczne i mieszane, są one częściowo ogólnie-profilaktyczne, prewencyjne (wobec danego rodzaju niebezpieczeństwa – np. uzależnienia), oraz leczące. Inną płaszczyzną rozpatrywania charakteru zintegrowania danego

przedsięwzięcia - jest założenie działań mających na celu zintegrowanie społeczeństwa, np. osób zagrożonych wykluczeniem ze względu na niepełnosprawność z osobami sprawnymi.

10. Wspieranie edukacji, w tym pozaszkolnej oraz rozwoju zainteresowań dzieci i młodzieży jako sposób wyrównywania szans środowiskowych - *zintegrowany charakter tego przedsięwzięcia zawiera się w szerokim spektrum oferty dla młodzieży, zarówno z zakresu rozrywki, jak też edukacji i dokształcania; dostawcą będzie sektor biznesowy, realizatorem - społeczny*

8. INNOWACYJNY CHARAKTER PLANOWANYCH PRZEDSIĘWZIĘĆ

Innowacyjny charakter planowanych przedsięwzięć znajduje swój wyraz w następujących specyficznych elementach zaplanowanych działań:

1. uzyskiwanie efektu synergii możliwe dzięki działaniom przekrojowym, mającym na celu wspieranie przedsiębiorczości, bazującej na lokalnych zasobach i jednocześnie - przyczyniającej się do podniesienia jakości życia bądź promocji obszaru
2. innowacyjne w skali regionalnej jest uwzględnienie w planach rozwoju zrównoważonego charakteru – co dotyczy zarówno eksploatacji zasobów przyrodniczych i historyczno-kulturalnych, jak też innych obszarów
3. innowacyjne dla obszarów wiejskich jest dbałość o rozwój zainteresowań osób dorosłych
4. przyłożenie dużej wagi do nowoczesnych źródeł informacji jest także cechą nietypową w ogóle dla obszarów wiejskich w Polsce
5. zapobieganie wykluczeniu społecznemu oraz próby wspierania i edukacji rodzin w wychowywaniu dzieci, także niepełnosprawnych – są chwalebna próbą przełamywania niewiedzy, nietolerancji i niezrozumienia dla tego typu zjawisk na obszarach wiejskich – jest to z pewnością innowacyjne podejście do sfery społecznej
6. innowacyjne w skali regionu jest godne naśladownictwa podejście przenikające przez większość zaplanowanych przedsięwzięć - wiąże się ono ze wspieraniem samodzielnej aktywności mieszkańców, wspieraniem działań samopomocowych będących jednym z wyrazów tworzenia społeczeństwa obywatelskiego, odpowiedzialnego za siebie; jest to tak odmienne od przyzwyczajenia do częstej w kraju biernej postawy roszczeniowej
7. innowacyjny w skali podmiotów zaangażowanych w Program Leader w Polsce jest sposób podejścia do rozwoju obszaru wiejskiego. Obszar „Natura i Kultura” nie dysponuje jednoznacznym zasobem przyrodniczym (takim jak masyw górski), jednoznacznym produktem lokalnym (na miarę oscypka) a mimo to, jego działania są prężne, wizja rozwoju klarowna i wszechstronna, biorąca pod uwagę dokładny rachunek zasobów jak i ograniczeń.

9. PROCEDURA OCENY ZGODNOŚCI OPERACJI Z LSR, WYBORU OPERACJI PRZEZ LGD, ODWOŁANIA OD ROZSTRZYGNIEĆ ORGANU DECYZYJNEGO W SPRAWIE WYBORU OPERACJI W RAMACH DZIAŁANIA „WDRAŻANIE LSR”, KRYTERIÓW WYBORU OPERACJI A TAKŻE PROCEDURY ZMIANY TYCH KRYTERIÓW

Przyjmowanie wniosków o dofinansowanie odbywać się będzie w siedzibie biura Stowarzyszenia, zgodnie z instrukcją przyjmowania wniosków.

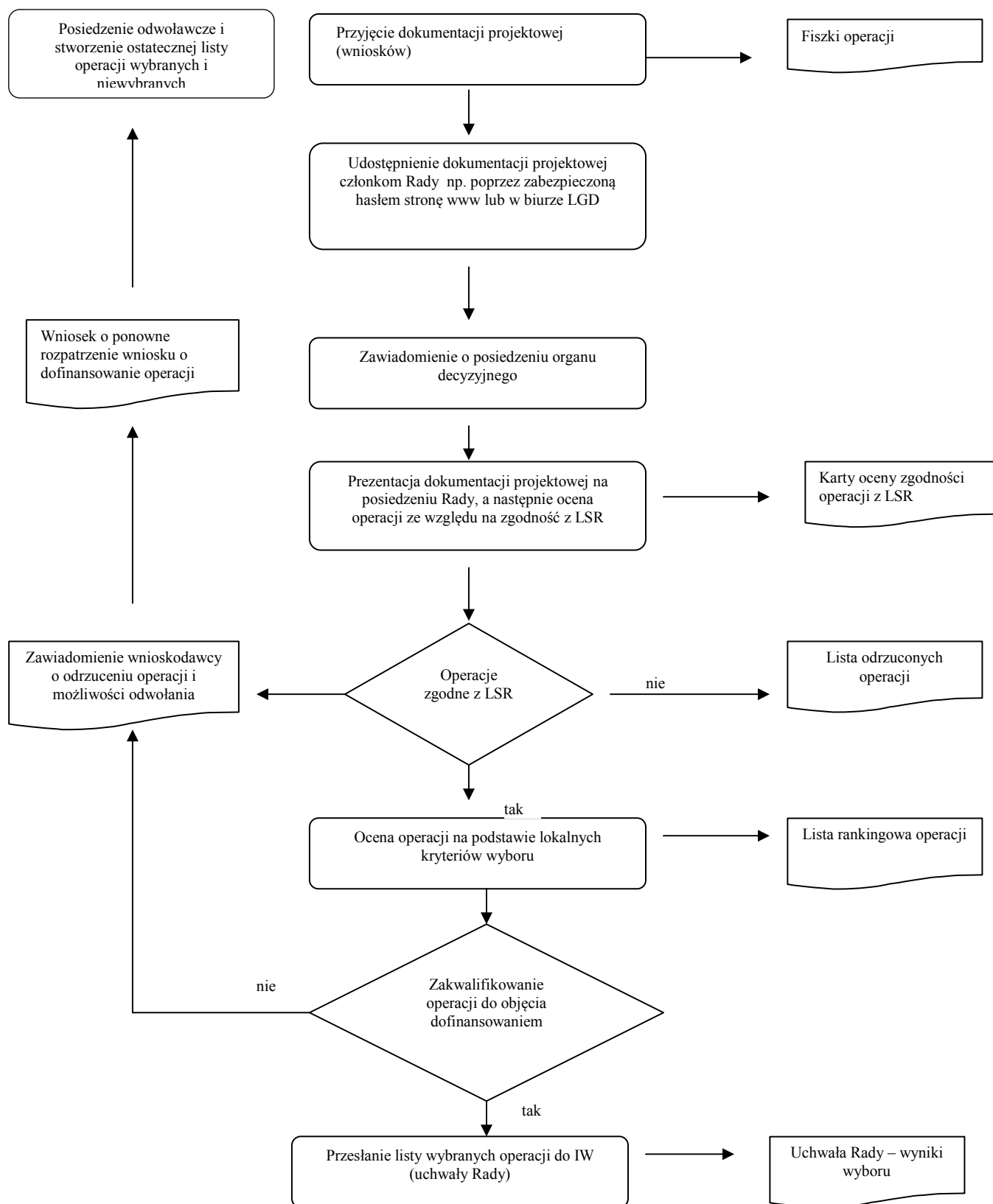
Wnioskodawca oprócz ogólnej dokumentacji wniosku o dofinansowanie operacji składa tzw. fiszkę operacji wg. wzoru udostępnionego przez Biuro LGD. Będzie ona zawierać najistotniejsze informacje dotyczące operacji.

Będą to m.in.:

- tytuł operacji,
- cele operacji,
- zakres operacji,
- koszt całkowity operacji / wnioskowana dotacja.

Do ww. dokumentacji dołącza się oświadczenie wnioskodawcy o fakcie, iż nie złożył on ww. dokumentacji do tego samego działania (odnowa wsi, różnicowanie działalności na obszarach wiejskich, tworzenie i rozwój mikroprzedsiębiorstw) realizowanego na poziomie regionalnym oraz oświadczenie wnioskodawcy o wyrażeniu zgody na przetwarzanie danych osobowych

9.1 OGÓLNA PROCEDURA WYBORU OPERACJI



Rysunek 1 Graficzne przedstawienie procedury wyboru operacji

Organem Decyzyjnym w Stowarzyszeniu "Natura i Kultura" jest Rada.

Wybór operacji należy do wyłącznej właściwości Rady i jest uregulowany zapisami w regulaminie Rady.

Każdy z członków organu decyzyjnego powinien zapoznać się z dokumentacją operacji, które będą podlegały ocenie. Członek organu decyzyjnego nie powinien rozpowszechniać informacji nt. operacji poza gronem osób oceniających oraz Zarządem i Biurem LGD.

Ocena zgodności operacji będzie odbywać się na posiedzeniach Rady, przy obecności co najmniej 50% członków, co stanowi quorum. Decyzje w sprawie wyboru projektów Rada podejmuje w drodze głosowania, w którym przedstawiciele sektora gospodarczego i społecznego muszą dysponować co najmniej 50% głosów. Posiedzenia prowadzi Przewodniczący Rady lub Wiceprzewodniczący w przypadku nieobecności Przewodniczącego, który ogłasza wyniki głosowań i czuwa nad właściwym przebiegiem posiedzenia.

Przy wyborze operacji spośród członków Rady dokonuje się wyboru sekretarza lub sekretarzy, których zadaniem jest czuwanie nad poprawnością wypełniania kart do głosowania oraz zliczania głosów oraz protokolanta, który przygotowuje protokół z posiedzenia.

Głosowanie w sprawie wyboru operacji odbywa się wyłącznie przez wypełnienie kart do oceny operacji i obejmuje:

- 1) głosowanie w sprawie zgodności operacji z LSR
- 2) głosowanie w sprawie oceny operacji według kryteriów lokalnych przyjętych przez LGD

Przed oceną wniosków pracownik biura prezentuje członkom Rady fiszki poszczególnych operacji. Przed głosowaniem każdy z członków Rady ma możliwość zabrania głosu.

Po przedstawieniu wszystkich wniosków odbywa się głosowanie w sprawie zgodności operacji z LSR na specjalnie przygotowanych kartach oceny.

9.2 PROCEDURA OCENY ZGODNOŚCI OPERACJI Z LSR

Procedura oceny zgodności projektu z LSR polega na dokonaniu oceny zgodności celów i zakresu operacji z celami ogólnymi, szczegółowymi i przedsięwzięciami zapisanymi w LSR przez członków Rady. Ocena zgodności z LSR jest dokonywana indywidualnie przez członków Rady (na podstawie instrukcji) poprzez wypełnienie imiennej karty oceny zgodności.

Uznanie operacji za zgodną z LSR skutkuje przekazaniem operacji do dalszej oceny wg lokalnych kryteriów wyboru. Operacja, która nie zostanie uznana za zgodną z LSR nie podlega dalszej ocenie.

Operacja zostanie uznana za zgodną z LSR, jeżeli będzie zgodna z: co najmniej jednym celem ogólnym, co najmniej jednym celem szczegółowym oraz co najmniej jednym przedsięwzięciem zapisanym w LSR oraz będzie spełniał minimalne wymagania.

Do dalszej oceny na podstawie lokalnych kryteriów wyboru zostaną przekazane operacje uznane za zgodne bezwzględną większością głosów członków Rady obecnych na posiedzeniu.

Tabela 1 Karta oceny zgodności projektu z LSR

| | | | |
|---|--|--|--------------|
| Miejsce na pieczętkę | KARTA OCENY zgodności projektu z LSR | | KO nr 1 |
| | | | Wersja: 1.1 |
| | | | Strona 1 z 1 |
| NUMER WNIOSKU: | IMIĘ i NAZWISKO lub NAZWA WNIOSKODAWCY: | | |
| NAZWA / TYTUŁ WNIOSKOWANEGO PROJEKTU: | | | |
| DZIAŁANIE PROW 2007-2013 W RAMACH WDRAŻANIA LSR | <input type="checkbox"/> Różnicowanie w kierunku działalności nierolniczej <input type="checkbox"/> Tworzenie i rozwój mikroprzedsiębiorstw <input type="checkbox"/> Odnowa i rozwój wsi <input type="checkbox"/> Małe projekty | | |
| 1. Czy realizacja projektu / operacji przyczyni się do osiągnięcia celów ogólnych LSR? | | | |
| CO 1: Poprawa jakości życia w, tym warunków zatrudnienia | | | □ |
| CO 2: Dziedzictwo kulturowe i przyrodnicze wsi mazowieckiej bazą zrównoważonego rozwoju | | | □ |
| 2. Czy realizacja projektu / operacji przyczyni się do osiągnięcia celów szczegółowych LSR? | | | |
| CSZ 1.1 Poprawa oferty rekreacyjno-sportowej i kulturowej | | | □ |
| CSZ 1.2 Rozwój alternatywnych źródeł zarobkowania, w tym przedsiębiorczości opartej na zasobach lokalnych | | | □ |
| CSZ 1.3 Aktywność społeczna i inicjatywa lokalna, jako sposób rozwoju kapitału ludzkiego | | | □ |
| CSZ 2.1 Rozwój turystyki na obszarze LGD | | | □ |
| CSZ 2.2 Zachowanie i wykorzystanie zasobów przyrodniczych i naturalnych, | | | □ |
| CSZ 2.3 Zachowanie i wykorzystanie dziedzictwa kulturowego i historycznego wsi mazowieckiej ze szczególnym uwzględnieniem tradycji regionalnych | | | □ |
| CSZ 2.4 Promocja obszaru LGD „Natura i Kultura” | | | □ |
| 3. Czy realizacja projektu / operacji jest zgodna z przedsięwzięciami zaplanowanymi w LSR? | | | |
| P1 Kulturowanie i rozwój tradycji, w szczególności związanej z kulturą kołbielską | | | □ |
| P2 Wspieranie lokalnej przedsiębiorczości, w szczególności małych firm bazujących na zasobach lokalnych | | | □ |
| P3 Ochrona i eksponowanie zabytków i obiektów posiadających wartość historyczno-kulturalną dla obszaru Partnerstwa „Natura i Kultura” | | | □ |
| P4 Rozwój oferty turystycznej ze szczególnym uwzględnieniem turystyki weekendowej wykorzystującej położenie obszaru "Natura i Kultura" w pobliżu Warszawy | | | □ |
| P5 Ochrona i udostępnianie zasobów przyrodniczych | | | □ |
| P6 Upowszechnienie sportu i rekreacji jako sposobu na podniesienie jakości i zadowolenia z życia na obszarze Partnerstwa | | | □ |
| P7 Organizacja wolnego czasu ze szczególnym uwzględnieniem wypoczynku łączącego pokolenia | | | □ |
| P8 Edukacja na rzecz rozwoju obszaru. Zrównoważony rozwój uwzględniający wykorzystanie i ochronę lokalnych zasobów | | | □ |
| P9 Aktywizacja działań pro-społecznych obejmujących różne grupy wiekowe oraz promocja samorządności na obszarze Partnerstwa | | | □ |

| | | | | | |
|---|----|-------|--|------------------|---|
| P10 Wspieranie edukacji pozaszkolnej i rozwoju zainteresowań dzieci i młodzieży jako sposób wyrównywania szans środowiskowych | | | | | □ |
| UZASADNIENIE NIEZGODNOŚCI OPERACJI Z LSR: | | | | | |
| IMIĘ i NAZWISKO CZŁONKA RADY : | | | | | |
| Głosuję za uznaniem/nie uznaniem* operacji za zgodną z LSR (niepotrzebne skreślić) | | | | | |
| MIEJSCE: | | DATA: | | CZYTELNY PODPIS: | |
| PODPISY SEKRETARZY POSIEDZENIA RADY | 1. | | | 2. | |

Źródło: Opracowanie własne

INSTRUKCJA WYPEŁNIANIA KARTY:

Pola zaciemnione wypełnia biuro LGD przed rozpoczęciem procesu oceny

Pola białe wypełnia Członek Rady LGD biorący udział w ocenie zgodności

- a. Kartę należy wypełnić piórem lub długopisem
- b. Ocena zgodności polega na wpisaniu znaku „x” w kratce po prawej stronie przy każdym celu / przedsięwzięciu, z którym dana operacja jest zgodna. Zgodność operacji z LSR może występować w więcej niż jednym punkcie (można zaznaczyć więcej kwadracików) Operacja zostanie uznana za zgodną z LSR jeżeli będzie zgodna z: co najmniej jednym celem ogólnym, co najmniej jednym celem szczegółowym oraz co najmniej jednym przedsięwzięciem zapisanym w LSR.
- c. W przypadku nie uznania operacji za zgodną z LSR należy wybór ten uzasadnić
- d. Nie wpisanie imienia, nazwiska, miejsca, daty i czytelnego podpisu skutkuje nieważnością karty

9.3 PROCEDURA OCENY OPERACJI NA PODSTAWIE LOKALNYCH KRYTERIÓW

Procedura oceny na podstawie lokalnych kryteriów wyboru polega na dokonaniu oceny operacji zakwalifikowanych wcześniej, jako zgodnych z LSR na podstawie specyficznych dla danej LGD lokalnych kryteriów wyboru. Jej zasadniczym celem jest wybór operacji, które w największym stopniu mogą realizować założenia LSR.

Ze względu na różne cele i charakter poszczególnych działań (odnowa i rozwój wsi, różnicowanie w kierunku działalności nierolniczej, tworzenie i rozwój mikroprzedsiębiorstw oraz małe projekty) stosowane będą różne zestawy lokalnych kryteriów wyboru.

Ocena dokonywana jest indywidualnie przez członków Rady na imiennych kartach oceny operacji wg lokalnych kryteriów wyboru. Miejsce operacji na liście rankingowej określi średnia arytmetyczna wszystkich indywidualnych ocen.

Tabela 2 Karta oceny projektu wg lokalnych kryteriów wyboru – Tworzenie i rozwój mikroprzedsiębiorstw

| Miejsce na pieczęć LGD | KARTA OCENY projektu wg lokalnych kryteriów wyboru | | | KO nr 2 |
|---|--|----------------|---------------------|--------------|
| | | | | Wersja: 1.3 |
| | | | | Strona 1 z 1 |
| NUMER WNIOSKU: | IMIĘ i NAZWISKO lub NAZWA WNIOSKODAWCY: | | | |
| NAZWA / TYTUŁ WNIOSKOWANEGO PROJEKTU: | | | | |
| DZIAŁANIE PROW 2007-2013 W RAMACH WDRAŻANIA LSR | Tworzenie i rozwój mikroprzedsiębiorstw | | | |
| NAZWA PRZEDSIĘWZIĘCIA W RAMACH LSR | | | | |
| LP | LOKALNE KRYTERIA WYBORU | Liczba punktów | OCENA Max 47 pkt | |
| 1 | 2 | 3 | 4 | |
| 1. | Procentowy udział wkładu własnego beneficjenta wynosi | Max 5 | | |
| | a) do 55% | 3 | | |
| | b) do 60% | 4 | | |
| | c) powyżej 60% | 5 | | |
| 2. | Liczba nowych miejsc pracy utworzonych w wyniku realizacji operacji wynosi | Max 7 | | |
| | a) 1 średnioroczny etat | 5 | | |
| | b) powyżej 1 średniorocznego etatu | 7 | | |
| 3. | Wielkość zatrudnienia wnioskodawcy (liczona w średniorocznych etatach) | Max 5 | | |
| | a) 1 pracownik | 2 | | |
| | b) 2 pracowników | 3 | | |
| | c) powyżej 2 pracowników | 5 | | |
| 4. | Działalność, której dotyczy operacja jest oparta o wykorzystanie lokalnych zasobów (wykorzystanie lokalnych zasobów musi być poparte umowami, listami intencyjnymi, porozumieniami, itp) | Max 8 | | |
| | a) gospodarczych (w szczególności: lokalna infrastruktura gospodarcza, lokalni kontrahenci) | 4 | | |
| | b) kulturowych lub historycznych lub przyrodniczych | 4 | | |
| 5. | W wyniku operacji wnioskodawca poszerzy swoją działalność o nowy produkt lub usługę lub o nowy sposób realizacji produkcji bądź wytwarzania usług w zakresie: | Max 7 | | |
| | a) wymiany handlowej bazującej na lokalnych zasobach | 3 | | |
| | b) produkcji bazującej na lokalnych zasobach | 5 | | |
| | c) usług podnoszących jakość życia mieszkańców | 7 | | |
| 6. | Operacja jest komplementarna w stosunku do innych operacji realizowanych na obszarze wdrażania LSR (wyrażone poprzez uzupełnianie i powiązanie z innymi operacjami wdrożonymi i wdrażanymi oraz planowanymi do wdrożenia na | Max 3 | | |

| | | | | | |
|--|---|-------|--|---------------------|--|
| | obszarze LSR – w ramach planowanych przedsięwzięć) | | | | |
| | a) operacja jest komplementarna (uzupełnia i jest powiązana) z innymi operacjami realizowanymi w ramach LSR w danej miejscowości | | | 1 | |
| | b) operacja jest komplementarna (uzupełnia i jest powiązana) z innymi operacjami realizowanymi w ramach LSR w danej gminie | | | 2 | |
| | c) operacja jest komplementarna (uzupełnia i jest powiązana) z innymi operacjami realizowanymi w ramach LSR – w skali całego obszaru LSR (co najmniej jednej miejscowości z każdej gminy) | | | 3 | |
| 7. | Operacja ma innowacyjny charakter | | | Max 4 | |
| | a) nie | | | 0 | |
| | b) tak | | | 4 | |
| 8. | Wnioskodawca jest nowotworzącym się podmiotem | | | Max 8 | |
| | a) nie | | | 0 | |
| | b) tak | | | 8 | |
| SUMA PUNKTÓW | | | | | |
| IMIĘ i NAZWISKO CZŁONKA RADY : | | | | | |
| MIEJSCE: | | DATA: | | CZYTELNY PODPIS: | |
| PODPISY SEKRETARZY POSIEDZENIA RADY | 1. | | | 2. | |

Źródło: Opracowanie własne

INSTRUKCJA WYPEŁNIANIA KARTY:

Pola zaciemnione wypełnia biuro LGD, pola białe wypełnia oceniający

Pola białe wypełnia Członek Organu Decyzyjnego (Rady) biorący udział w ocenie zgodności wg lokalnych kryteriów wyboru

- Kartę należy wypełnić piórem lub długopisem
- Wszystkie rubryki muszą być wypełnione.
- W punktach od 1 do 8 należy wpisać przyznaną liczbę punktów w kolumnie 4
- Nie wpisanie imienia, nazwiska, miejsca, daty i czytelnego podpisu skutkuje nieważnością karty

Tabela 3 Karta oceny projektu wg lokalnych kryteriów wyboru – Różnicowanie w kierunku działalności nierolniczej

| | | | |
|--|--|--|--------------|
| Miejsce na pieczęć LGD | KARTA OCENY projektu wg lokalnych kryteriów wyboru | | KO nr 2 |
| | | | Wersja: 1.3 |
| | | | Strona 1 z 1 |
| NUMER WNIOSKU: | IMIĘ i NAZWISKO lub NAZWA WNIOSKODAWCY: | | |
| NAZWA / TYTUŁ WNIOSKOWANEGO PROJEKTU: | | | |

| DZIAŁANIE PROW 2007-2013 W RAMACH WDRAŻANIA LSR | | Różnicowanie w kierunku działalności nierolniczej | | | |
|--|---|---|------------------------------|---------------------|--|
| NAZWA PRZEDSIĘWZIĘCIA W RAMACH LSR | | | | | |
| LP 1 | LOKALNE KRYTERIA WYBORU 2 | Liczba punktów 3 | OCENA Max 27 pkt. 4 | | |
| 1. | Procentowy udział wkładu własnego wynosi | Max 5 | | | |
| | a) do 55 % | 3 | | | |
| | b) 55-60 % | 4 | | | |
| | c) powyżej 60% | 5 | | | |
| 2. | Działalność, której dotyczy operacja jest oparta o wykorzystanie lokalnych zasobów | Max 8 | | | |
| | a) gospodarczych (w szczególności: lokalna infrastruktura gospodarcza, lokalni kontrahenci) | 4 | | | |
| | b) kulturowych lub historycznych lub przyrodniczych | 4 | | | |
| 3. | W wyniku operacji wnioskodawca poszerzy swoją działalność o nowy produkt lub usługę lub o nowy sposób realizacji produkcji bądź wytwarzania usług w zakresie: | Max 7 | | | |
| | a) wymiany handlowej bazującej na lokalnych zasobach | 3 | | | |
| | b) produkcji bazującej na lokalnych zasobach | 5 | | | |
| | c) usług podnoszących jakość życia mieszkańców | 7 | | | |
| 4. | Operacja jest komplementarna w stosunku do innych operacji realizowanych na obszarze wdrażania LSR (wyrażone poprzez uzupełnianie i powiązanie z innymi operacjami wdrożonymi i wdrażanymi oraz planowanymi do wdrożenia na obszarze LSR – w ramach planowanych przedsięwzięć) | Max 3 | | | |
| | a) operacja jest komplementarna (uzupełnia i jest powiązana) z innymi operacjami realizowanymi w ramach LSR w danej miejscowości | 1 | | | |
| | b) operacja jest komplementarna (uzupełnia i jest powiązana) z innymi operacjami realizowanymi w ramach LSR w danej gminie | 2 | | | |
| | c) operacja jest komplementarna (uzupełnia i jest powiązana) z innymi operacjami realizowanymi w ramach LSR – w skali całego obszaru LSR (co najmniej jednej miejscowości z każdej gminy) | 3 | | | |
| 5. | Operacja ma innowacyjny charakter | Max 4 | | | |
| | a) nie | 0 | | | |
| | b) tak | 4 | | | |
| SUMA PUNKTÓW | | | | | |
| IMIĘ I NAZWISKO CZŁONKA RADY : | | | | | |
| MIEJSCE: | | DATA: | | CZYTELNY PODPIS: | |
| PODPISY SEKRETARZY POSIEDZENIA RADY | 1. | | | 2. | |

Źródło: opracowanie własne

INSTRUKCJA WYPEŁNIANIA KARTY:

Pola zaciemnione wypełnia biuro LGD, pola białe wypełnia oceniający

Pola białe wypełnia Członek OD biorący udział w ocenie zgodności wg lokalnych kryteriów wyboru

- Kartę należy wypełnić piórem lub długopisem
- Wszystkie rubryki muszą być wypełnione.
- W punktach od 1 do 5 należy wpisać przyznaną liczbę punktów w kolumnie 4
- Nie wpisanie imienia, nazwiska, miejsca, daty i czytelny podpis skutkuje nieważnością karty

Tabela 4 Karta oceny projektu wg lokalnych kryteriów wyboru – Odnowa i rozwój wsi

| Miejsce na pieczęć LGD | KARTA OCENY projektu wg lokalnych kryteriów wyboru | | KO nr 2 | |
|---|---|----------------|---------------------------|--|
| | | | Wersja: 1.4 | |
| | | | Strona 1 z 1 | |
| NUMER WNIOSKU: | IMIĘ i NAZWISKO lub NAZWA WNIOSKODAWCY: | | | |
| NAZWA / TYTUŁ WNIOSKOWANEGO PROJEKTU: | | | | |
| DZIAŁANIE PROW 2007-2013 W RAMACH WDRAŻANIA LSR | Odnowa i rozwój wsi | | | |
| NAZWA PRZEDSIĘWZIĘCIA W RAMACH LSR | | | | |
| LP | LOKALNE KRYTERIA WYBORU | Liczba punktów | OCENA Max 47 pkt. 4 | |
| 1 | 2 | 3 | 4 | |
| 1. | Procentowy udział wkładu własnego beneficjenta wynosi: | Max 7 | | |
| | a) 26-30% | 3 | | |
| | a) 31-40 % | 5 | | |
| | b) powyżej 40% | 7 | | |
| 2. | Projekt będzie realizowany w miejscowości liczącej: | Max 5 | | |
| | a) powyżej 1000 mieszkańców | 3 | | |
| | b) poniżej 1000 mieszkańców | 5 | | |
| 3. | Działalność, której dotyczy operacja jest oparta o wykorzystanie lokalnych zasobów albo lokalnego dziedzictwa: | Max 8 | | |
| | a) gospodarczych (w szczególności: lokalna infrastruktura gospodarcza, lokalni kontrahenci) | 4 | | |
| | b) kulturowych lub historycznych lub przyrodniczych | 4 | | |
| 4. | Operacja jest komplementarna w stosunku do innych operacji realizowanych na obszarze wdrażania LSR (wyrażone poprzez uzupełnianie i powiązanie z innymi operacjami wdrożonymi i wdrażanymi oraz planowanymi do wdrożenia na obszarze LSR – w ramach planowanych przedsięwzięć) | Max 3 | | |
| | a) operacja jest komplementarna (uzupełnia i jest powiązana) z innymi operacjami | 1 | | |

| | | | |
|-------------------------------------|--|---------------------|------------------|
| | realizowanymi w ramach LSR w danej miejscowości | | |
| | b) operacja jest komplementarna (uzupełnia i jest powiązana) z innymi operacjami realizowanymi w ramach LSR w danej gminie | 2 | |
| | c) operacja jest komplementarna (uzupełnia i jest powiązana) z innymi operacjami realizowanymi w ramach LSR – w skali całego obszaru LSR (co najmniej jednej miejscowości z każdej gminy) | 3 | |
| | Operacja wpływa na promocję obszaru: | Max 10 | |
| 5. | a) jednej miejscowości należącej do LGD (w szczególności poprzez materiały promocyjne dotyczące miejscowości lub objęcie oddziaływaniem mieszkańców całej miejscowości lub rozpowszechnienie informacji o operacji na obszarze miejscowości lub rozpowszechnienie operacji na temat operacji poza obszarem miejscowości) | 3 | |
| | b) jednej gminy należącej do LGD (w szczególności poprzez materiały promocyjne dotyczące obszaru całej gminy lub objęcie oddziaływaniem mieszkańców całej gminy lub rozpowszechnienie informacji o operacji na obszarze gminy lub rozpowszechnienie operacji na temat operacji poza obszarem gminy należącej do LGD) | 5 | |
| | c) całego obszaru LGD (w szczególności poprzez materiały promocyjne dotyczące całego obszaru LGD lub objęcie oddziaływaniem mieszkańców całego obszaru LGD lub rozpowszechnienie informacji o operacji na obszarze LGD lub rozpowszechnienie informacji o obszarze LGD poza tym obszarem) | 10 | |
| | Operacja przyczyni się do rozwoju: | Max 10 | |
| 6. | a) kultury lub wykorzystania tradycji i historii | 2 | |
| | b) sportu i rekreacji | 2 | |
| | c) turystyki | 2 | |
| | d) przedsiębiorczości | 2 | |
| | e) integracji społecznej | 2 | |
| | Operacja ma innowacyjny charakter | Max 4 | |
| 7. | a) nie | 0 | |
| | b) tak | 4 | |
| | | SUMA PUNKTÓW | |
| IMIĘ I NAZWISKO CZŁONKA RADY : | | | |
| MIEJSCE: | | DATA: | |
| | | | CZYTELNY PODPIS: |
| PODPISY SEKRETARZY POSIEDZENIA RADY | 1. | | 2. |

Źródło: opracowanie własne

INSTRUKCJA WYPEŁNIANIA KARTY:

Pola zaciemnione wypełnia biuro LGD, pola białe wypełnia oceniający

Pola białe wypełnia Członek OD biorący udział w ocenie zgodności wg lokalnych kryteriów wyboru

- Kartę należy wypełnić piórem lub długopisem
- Wszystkie rubryki muszą być wypełnione.
- W punktach od 1 do 7 należy wpisać przyznaną liczbę punktów w kolumnie 4
- Nie wpisanie imienia, nazwiska, miejsca, daty i czytelnego podpisu skutkuje nieważnością karty

Tabela 5 Karta oceny projektu wg lokalnych kryteriów wyboru –Małe projekty

| | | | |
|---|---|-----------------------|-----------------------------|
| Miejsce na pieczęć LGD | KARTA OCENY projektu wg lokalnych kryteriów wyboru | | KO nr 2 |
| | | | Wersja: 1.4 |
| | | | Strona 1 z 1 |
| NUMER WNIOSKU: | IMIĘ i NAZWISKO lub NAZWA WNIOSKODAWCY: | | |
| NAZWA / TYTUŁ WNIOSKOWANEGO PROJEKTU: | | | |
| DZIAŁANIE PROW 2007-2013 W RAMACH WDRAŻANIA LSR | Małe projekty | | |
| NAZWA PRZEDSIĘWZIĘCIA W RAMACH LSR | | | |
| LP | LOKALNE KRYTERIA WYBORU | Liczba punktów | OCENA Max 75 pkt. |
| 1 | 2 | 3 | 4 |
| 1. | Wnioskowana kwota wynosi | Max 7 | |
| | a) do 10 tys. zł | 3 | |
| | b) 10-15 tys. zł | 5 | |
| | c) powyżej 15 tys. zł | 7 | |
| 2. | Beneficjentami operacji będą: | Max 6 | |
| | a) dzieci i młodzież | 2 | |
| | b) osoby zagrożone wykluczeniem społecznym | 2 | |
| | c) mieszkańcy co najmniej jednej gminy z terenu LGD | 2 | |
| 3. | Projekt realizowany będzie w miejscowości liczącej: | Max 5 | |
| | a) powyżej 1000 mieszkańców | 3 | |
| | b) poniżej 1000 mieszkańców | 5 | |
| 4. | Operacja dotyczy: | Max 5 | |
| | a) szkoleń i kursów | 1 | |
| | b) działań promujących lokalne dziedzictwo w szczególności poprzez realizację wydawnictw oraz działania związane z obiektami o charakterze turystycznym | 1 | |
| | c) nawiązywania współpracy z sąsiednimi lub zagranicznymi LGD | 1 | |
| | d) organizowania imprez tematycznych (np. pikniki, wystawy, rajdy, festyny itp.) | 1 | |
| | e) organizacji przestrzeni publicznej służącej poprawie jakości życia | 1 | |
| 5. | Korzyści lub zasięg oddziaływania operacji dotyczą: | Max 10 | |
| | a) co najmniej jednej miejscowości z jednej gminy | 5 | |
| | b) od 2 do 4 gmin objętych LSR | 8 | |
| | c) całego obszaru LGD | 10 | |
| 6. | Działalność, której dotyczy operacja jest oparta o wykorzystanie lokalnych zasobów | Max 8 | |

| | | | |
|-------------------------------------|---|------------------|----|
| | a) gospodarczych | 4 | |
| | b) kulturowych lub historycznych lub przyrodniczych | 4 | |
| 7. | Realizacja operacji przyczyni się do pobudzenia aktywności młodych i integracji międzypokoleniowej oraz umocnienia więzi z miejscem zamieszkania | Max 9 | |
| | a) operacja będzie skierowana do ludzi młodych (stworzona zostanie oferta dla ludzi młodych, powstaną obiekty, które będą mogli wykorzystywać w szczególności ludzie młodzi) | 3 | |
| | b) operacja przyczyni się do integracji międzypokoleniowej | 3 | |
| | c) operacja przyczyni się do podniesienia jakości życia w co najmniej dwóch miejscowościach | 3 | |
| 8. | Operacja będzie realizowana poprzez wnioskodawcę z udziałem: | Max 5 | |
| | a) bez udziału innych podmiotów | 0 | |
| | b) od 1 do 3 podmiotów | 3 | |
| | c) więcej niż 3 podmiotów | 5 | |
| 9. | Operacja jest komplementarna w stosunku do innych operacji realizowanych na obszarze wdrażania LSR (wyrażone poprzez uzupełnianie i powiązanie z innymi operacjami wdrożonymi i wdrażanymi oraz planowanymi do wdrożenia na obszarze LSR – w ramach planowanych przedsięwzięć) | Max 3 | |
| | a) operacja jest komplementarna (uzupełnia i jest powiązana) z innymi operacjami realizowanymi w ramach LSR w danej miejscowości | 1 | |
| | b) operacja jest komplementarna (uzupełnia i jest powiązana) z innymi operacjami realizowanymi w ramach LSR w danej gminie | 2 | |
| | c) operacja jest komplementarna (uzupełnia i jest powiązana) z innymi operacjami realizowanymi w ramach LSR – w skali całego obszaru LSR (co najmniej jednej miejscowości z każdej gminy) | 3 | |
| 10. | Wpływ operacji na promocję obszaru | Max 7 | |
| | a) jednej miejscowości z obszaru LGD | 3 | |
| | b) jednej gminy z obszaru LGD | 5 | |
| | c) całego obszaru LGD | 7 | |
| 11. | Operacja przyczyni się do rozwoju: | Max 10 | |
| | a) kultury lub wykorzystania tradycji i historii | 2 | |
| | b) sportu lub rekreacji | 2 | |
| | c) turystyki | 2 | |
| | d) przedsiębiorczości | 2 | |
| | e) integracji społecznej | 2 | |
| SUMA PUNKTÓW | | | |
| IMIĘ i NAZWISKO CZŁONKA RADY : | | | |
| MIEJSCE: | | DATA: | |
| | | CZYTELNY PODPIS: | |
| PODPISY SEKRETARZY POSIEDZENIA RADY | 1. | | 2. |

Źródło: opracowanie własne

INSTRUKCJA WYPEŁNIANIA KARTY:

Pola zaciemnione wypełnia biuro LGD, pola białe wypełnia oceniający

Pola białe wypełnia Członek Rady biorący udział w ocenie zgodności wg. lokalnych kryteriów wyboru

1. Kartę należy wypełnić piórem lub długopisem
2. Wszystkie rubryki muszą być wypełnione.
3. W punktach od 1 do 11 należy wpisać przyznaną liczbę punktów w kolumnie 4
4. Nie wpisanie imienia, nazwiska, miejsca, daty i czytelny podpis skutkuje nieważnością karty

Po ocenie operacji według lokalnych kryteriów wyboru podejmowana jest przez Radę decyzja w formie (zbiorczej) uchwały o wybraniu i nie wybraniu operacji.

W odniesieniu do Małych projektów minimalne wymagania, których spełnienie jest niezbędne do wyboru operacji, stanowi uzyskanie minimum 35% maksymalnej liczby punktów w ocenie według lokalnych kryteriów wyboru. W przypadku działań Tworzenie i Rozwój mikroprzedsiębiorstw, Różnicowanie w kierunku działalności nierolniczej oraz Odnowa i rozwój wsi minimalne wymagania wynoszą 45% maksymalnej liczby punktów.

Treść uchwały musi uwzględniać:

1. wyniki głosowania w sprawie uznania operacji za zgodną z LSR
2. wyniki głosowania w sprawie oceny operacji według lokalnych kryteriów wyboru i sporządzoną na tej podstawie listę rankingową wniosków
3. dostępność środków LGD na poszczególne typy operacji

Przewodniczący odczytuje uchwałę dotyczącą wyboru operacji rozpatrywanych w trakcie posiedzenia, bez potrzeby jej przegłosowania.

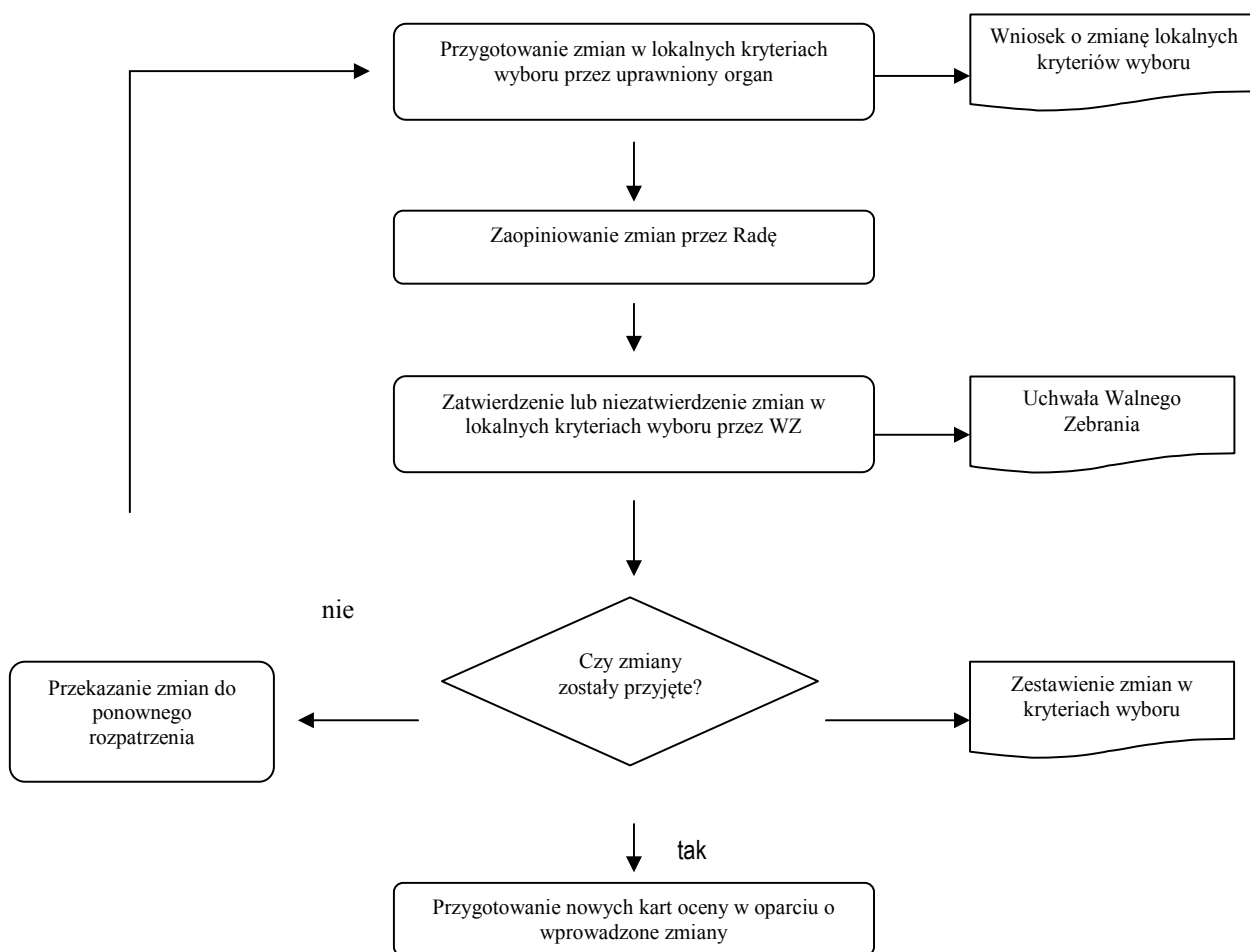
Po ocenie operacji, a następnie po rozstrzygnięciu ewentualnych odwołań LGD sporządza listy wybranych i niewybranych operacji i przekazuje je instytucji wdrażającej wraz z podjętą uchwałą i złożonymi wnioskami, a także informuje o wynikach naboru wszystkich wnioskodawców.

9.4 PROCEDURA ZMIANY LOKALNYCH KRYTERIÓW WYBORU

Procedura zmiany lokalnych kryteriów wyboru jest uregulowana w regulaminie Rady w § 26.

Uprawnieni na podstawie regulaminu do wystąpienia o zmianę lokalnych kryteriów wyboru (1/3 członków Rady, Zarząd, 10 członków LGD) zgłaszają pisemną propozycję zmian wraz ze szczegółowym uzasadnieniem. Wniosek musi zostać zaopiniowany przez Radę w ciągu 30 dni od dnia złożenia. Propozycje zmian są rozpatrywane na najbliższym Walnym Zebraniu Członków.

W przypadku zmiany lokalnych kryteriów wyboru będą one obowiązywać dla konkursów ogłoszonych po dniu zatwierdzenia zmian.



Rysunek 2 Graficzna procedura wprowadzania zmian w lokalnych kryteriach wyboru

9.5 PROCEDURA ODWOŁAWCZA OD DECYZJI RADY

1. Każdy wnioskodawca ma prawo do odwołania się od decyzji Rady. Odwołanie ma postać wniosku do Rady o ponowne rozpatrzenie wniosku o dofinansowanie operacji, wg wzoru udostępnionego przez Biuro LGD. Jedynym organem uprawnionym do rozpatrywania odwołań jest Rada.

2. Wnioskodawca po otrzymaniu pisma informującego o wyniku oceny ma prawo w terminie 7 dni od dnia otrzymania pisma informującego złożyć pisemny wniosek o ponowne rozpatrzenie wniosku o dofinansowanie operacji. O terminowości decyduje data wpływu wniosku o ponowne rozpatrzenie wniosku do Biura LGD Natura i Kultura. W tym samym terminie wnioskodawcy przysługuje prawo wglądu do protokołu oceny w siedzibie Biura LGD.

3. Odwołanie polega na ponownym rozpatrzeniu przez Radę wniosku o dofinansowanie operacji przed złożeniem listy wybranych operacji do instytucji wdrażającej.

4. Wniosek o ponowne rozpatrzenie operacji pozostaje bez rozpatrzenia w przypadku, gdy:

- a) został wniesiony po upływie terminu określonego w pkt 2
- b) został wniesiony przez nieuprawniony podmiot, tzn. nie będący wnioskodawcą, którego wniosek o dofinansowanie operacji podlegał ocenie

c) nie zawierał pisemnego uzasadnienia lub innych danych wymaganych we wniosku o ponowne rozpatrzenie.

5. Wniosek o ponowne rozpatrzenie wniosku o dofinansowanie operacji musi zostać szczegółowo uzasadniony.

6. W momencie ponownego rozpatrywania wniosku o dofinansowanie operacji członkowie Rady rozpatrują wniosek tylko w tych jego elementach, których dotyczy uzasadnienie podane przez wnioskodawcę. Decyzja podejmowana jest w głosowaniu przez podniesienie ręki na wezwanie przewodniczącego.

7. Wniosek o ponowne rozpatrzenie wniosku o dofinansowanie konkretnej operacji może zostać złożony tylko jeden raz.

8. O wynikach ponownego rozpatrzenia wniosku wnioskodawca zostaje poinformowany w terminie 7 dni od dnia posiedzenia Rady, na którym wniosek był rozpatrywany.

Tabela 6 Wniosek o ponowne rozpatrzenie wniosku o dofinansowanie operacji

| | | |
|--|--|--------------|
| WNIOSK O PONOWNE ROZPATRZENIE WNIOSKU o dofinansowanie operacji | | WOPRW nr 1 |
| | | Wersja: 1.1 |
| | | Strona 1 z 1 |
| NUMER WNIOSKU: | IMIĘ i NAZWISKO lub NAZWA WNIOSKODAWCY: | |
| NAZWA / TYTUŁ WNIOSKOWANEJ OPERACJI: | | |
| DZIAŁANIE PROW 2007-2013 W RAMACH WDRAŻANIA LSR | <input type="checkbox"/> Różnicowanie w kierunku działalności nierolniczej <input type="checkbox"/> Tworzenie i rozwój mikroprzedsiębiorstw <input type="checkbox"/> Odnowa i rozwój wsi <input type="checkbox"/> Małe projekty | |
| DECYZJA RADY O NIEWYBRANIU PROJEKTU ZAPADŁA NA ETAPIE: | <input type="checkbox"/> Oceny zgodności z LSR <input type="checkbox"/> Oceny projektów wg. lokalnych kryteriów wyboru | |
| UZASADNIENIE DLA WSZCZĘCIA PROCEDURY ODWOŁAWCZEJ: | | |
| IMIĘ i NAZWISKO / NAZWA WNIOSKODAWCY: | | |
| ADRES ZAMIESZKANIA / SIEDZIBY WNIOSKODAWCY | | |
| ADRES KORESPONDENCYJNY (jeżeli inny niż wskazany powyżej) | | |
| TELEFON KONTAKTOWY WNIOSKODAWCY: | | |

| | | | | | |
|--|--|-------|--|---------------------|--|
| ADRES E-MAIL WNIOSKODAWCY: | | | | | |
| WNOSZĘ O PONOWNE ROZPATRZENIE WNIOSKU O DOFINANSOWANIE OPERACJI PRZEZ ORGAN DECYZYJNY LGD | | | | | |
| MIEJSCE: | | DATA: | | CZYTELNY PODPIS: | |
| POTWIERDZENIE ZŁOŻENIA WNIOSKU W BIURZE LGD PRZEZ PERSONEL LGD | | DATA: | | CZYTELNY PODPIS: | |

Źródło: Opracowanie własne

INSTRUKCJA WYPEŁNIANIA WNIOSKU:

- Pola zaciemnione wypełnia biuro LGD
- Pola białe wypełnia wnioskodawca

Wniosek będzie uznany za poprawnie złożony, tylko w sytuacji wypełnienia wszystkich białych pól, w tym w szczególności uzasadnienia

10. OKREŚLENIE BUDŻETU LSR NA KAŻDY ROK JEJ REALIZACJI

W zakresie Wdrażania LSR, Lokalna Grupa Działania, w rezultacie konsultacji z mieszkańcami, badania ankietowego oraz szeregu spotkań warsztatowych podjęła decyzję o skoncentrowaniu działań wokół „Małych projektów” – jako typu operacji dającego największą możliwość dla aktywizacji „zwykłych mieszkańców”. Ponadto, „małe projekty” opiewają na stosunkowo niewielkie kwoty i dotyczą operacji, które nie zostałyby zrealizowane raczej z innych środków. Po weryfikacji i aktualizacji strategii w okresie wrzesień – październik 2010 r. powyższe założenie zostało utrzymane, jakkolwiek dokonano zmniejszenia przewidywanej liczby operacji z uwagi na przesunięcia czasowe w związku z wydłużeniem okresu oceny operacji poza LGD.

Powyższe względy, pomimo rozdrobnienia działań i skomplikowania pracy Rady na najbliższe lata, spowodowały właśnie takie ukształtowanie budżetu. Ze względu na specyfikę operacji realizowanych w ramach Odnowy wsi, wartościowo obejmuje ona nieco więcej niż „Małe projekty”, jednakże będą to operacje faktycznie wpisujące się w założenia Lokalnej Strategii Rozwoju. Na działania z zakresu rozwoju i tworzenia Mikroprzedsiębiorstw oraz Różnicowania działalności na obszarach wiejskich przewidziano zbliżone kwoty i ilość operacji, w tym o dwie więcej na Mikroprzedsiębiorstwa. Jest to związane z chęcią pobudzenia lokalnej przedsiębiorczości, w szczególności tej, bazującej na lokalnych zasobach, przyczyniającej się do poprawy jakości życia oraz promocji obszaru. Podobne założenia towarzyszyły konstrukcji planu dla działania Różnicowanie działalności na obszarach wiejskich. Poniżej zamieszczona została poglądowa tabelka z planem wydatków, szczegółowy budżet oraz harmonogram na najbliższy okres programowania.

Tabela 7 Ramowy budżet działań na wdrażane LSR

| Rodzaj działania | % budżetu przeznaczony na działanie w ramach realizacji LSR | Kwota | Liczba projektów | Średnia wielkość refundacji |
|-----------------------|---|--------------|------------------|-----------------------------|
| Odnowa i rozwój wsi | 40,36% | 2 556 485,80 | 26 | 98 326,38 |
| Mikroprzedsiębiorstwa | 22,23% | 1 408 494,88 | 15 | 93 899,66 |
| Różnicowanie | 6,68% | 422 945 | 5 | 84 589,00 |
| Małe projekty | 30,73% | 1 946 834,32 | 92 | 21 161,24 |

Źródło: opracowanie własne

Oprócz powyższych 138 operacji, przewiduje się również realizację działań w ramach funkcjonowania biura LGD oraz aktywizacji.

Tabela 8 Budżet LSR dla każdego roku jej realizacji

| rok | Kategoria kosztu/ | Działania osi 4 przeprowadzone przez LGD | | | | | | | | | | | |
|------|-------------------|---|---|---------------------|---------------|---------------|--------------------------------------|---------------------------------|------------|--|------------------------|------------|--------------|
| | wydatku | 4.1/4.13- Wdrażanie lokalnych strategii rozwoju | | | | | 4.21- Wdrażanie projektów współpracy | | | 4.31- Funkcjonowanie LGD, nabywanie umiejętności i aktywizacja | | | Razem os 4 |
| | | Różnicowanie w kierunku działalności nierolniczej | Tworzenie i rozwój mikroprzedsiębiorstw | Odnowa i rozwój wsi | Małe projekty | Razem 4.1/413 | Przygotowanie projektów współpracy | Realizacja projektów współpracy | Razem 4.21 | Funkcjonowanie LGD (koszty bieżące) | Nabywanie umiejętności | Razem 4.31 | |
| | | 1 | 2 | 3 | 4 | 5 | 6 | 7 | 8 | 9 | 10 | 11 | 12 |
| 2009 | Całkowite | 0,00 | 0,00 | 0,00 | 0,00 | 0,00 | 0,00 | 0,00 | 0,00 | 43 952,11 | 8 044,52 | 51 996,63 | 51 996,63 |
| | Kwalifikowane | 0,00 | 0,00 | 0,00 | 0,00 | 0,00 | 0,00 | 0,00 | 0,00 | 43 952,11 | 8 044,52 | 51 996,63 | 51 996,63 |
| | Do refundacji | 0,00 | 0,00 | 0,00 | 0,00 | 0,00 | 0,00 | 0,00 | 0,00 | 43 952,11 | 8 044,52 | 51 996,63 | 51 996,63 |
| 2010 | Całkowite | 0,00 | 365 708,52 | 246 736,25 | 247 630,20 | 860 074,97 | 0,00 | 0,00 | 0,00 | 178 797,45 | 43 608,13 | 222 405,58 | 1 082 480,55 |
| | Kwalifikowane | 0,00 | 297 324,00 | 246 736,25 | 247 630,20 | 791 690,45 | 0,00 | 0,00 | 0,00 | 178 797,45 | 43 608,13 | 222 405,58 | 1 014 096,03 |
| | Do refundacji | 0,00 | 148 662,00 | 197 389,00 | 198 104,16 | 544 155,16 | 0,00 | 0,00 | 0,00 | 178 797,45 | 43 608,13 | 222 405,58 | 766 560,74 |
| 2011 | Całkowite | 397 990,00 | 490 450,20 | 1 033 218,75 | 560 034,03 | 2 152 584,23 | 3 435,00 | 0,00 | 3 435,00 | 240 998,02 | 87 900,51 | 328 898,53 | 2 481 482,76 |
| | Kwalifikowane | 397 990,00 | 398 740,00 | 1 033 218,75 | 560 034,03 | 2 051 874,03 | 3 435,00 | 0,00 | 3 435,00 | 240 998,02 | 87 900,51 | 328 898,53 | 2 380 772,56 |
| | Do refundacji | 198 995,00 | 199 370,00 | 826 575,00 | 448 027,22 | 1 672 967,22 | 3 435,00 | 0,00 | 3 435,00 | 240 998,02 | 87 900,51 | 328 898,53 | 2 001 865,75 |
| 2012 | Całkowite | 400 000 | 738 000 | 192 133,75 | 229 101,68 | 1 559 235,43 | 0,00 | 0,00 | 0,00 | 225 122,63 | 57 995,53 | 283 118,16 | 1 842 353,59 |
| | Kwalifikowane | 400 000 | 600 000 | 192 133,75 | 229 101,68 | 1 421 235,43 | 0,00 | 0,00 | 0,00 | 225 122,63 | 57 995,53 | 283 118,16 | 1 704 353,59 |
| | Do refundacji | 200 000 | 300 000 | 153 707,00 | 183 281,35 | 836 988,35 | 0,00 | 0,00 | 0,00 | 225 122,63 | 57 995,53 | 283 118,16 | 1 120 106,51 |
| 2013 | Całkowite | 47 900 | 146 985,00 | 1 414 817,25 | 525 526,99 | 2 135 229,24 | 51175,00 | 109 220,00 | 160 395,00 | 272 665,54 | 125 986,28 | 398 651,82 | 2 533 881,06 |
| | Kwalifikowane | 47 900 | 119 500,00 | 1 414 817,25 | 525 526,99 | 2 107 744,24 | 51175,00 | 109 220,00 | 160 395,00 | 272 665,54 | 125 986,28 | 398 651,82 | 2 506 396,06 |
| | Do refundacji | 23 950 | 59 750,00 | 1 131 853,80 | 420 421,59 | 1 635 975,39 | 51175,00 | 109 220,00 | 160 395,00 | 272 665,54 | 125 986,28 | 398 651,82 | 2 195 022,21 |
| 2014 | Całkowite | 0,00 | 1 723 753,68 | 308 701,25 | 871 250,00 | 2 903 704,93 | 0 | 0 | 0 | 242 466,25 | 47 813,03 | 290 279,28 | 3 193 984,21 |

| | | | | | | | | | | | | | |
|------|---------------|------------|--------------|--------------|--------------|--------------|-----------|------------|------------|--------------|------------|--------------|---------------|
| | Kwalifikowane | 0,00 | 1 401 425,76 | 308 701,25 | 871 250,00 | 2 581 377,01 | 0 | 0 | 0 | 242 466,25 | 47 813,03 | 290 279,28 | 2 871 656,29 |
| | Do refundacji | 0,00 | 700 712,88 | 246 961,00 | 697 000,00 | 1 644 673,88 | 0 | 0 | 0 | 242 466,25 | 47 813,03 | 290 279,28 | 1 934 953,16 |
| | Całkowite | 0 | 0 | 0 | 0 | 0,00 | 0 | 0 | 0 | 8 340,00 | 0,00 | 8 340,00 | 8 340,00 |
| | Kwalifikowane | 0 | 0 | 0 | 0 | 0,00 | 0 | 0 | 0 | 8 340,00 | 0,00 | 8 340,00 | 8 340,00 |
| 2015 | Do refundacji | 0 | 0 | 0 | 0 | 0,00 | 0 | 0 | 0 | 8 340,00 | 0,00 | 8 340,00 | 8 340,00 |
| 2009 | Całkowite | 845 890,00 | 3 464 897,40 | 3 195 607,25 | 2 433 542,90 | 9 939 937,55 | 54 610,00 | 109 220,00 | 163 830,00 | 1 212 342,00 | 371 348,00 | 1 583 690,00 | 11 687 457,55 |
| - | Kwalifikowane | 845 890,00 | 2 816 989,76 | 3 195 607,25 | 2 433 542,90 | 9 292 029,91 | 54 610,00 | 109 220,00 | 163 830,00 | 1 212 342,00 | 371 348,00 | 1 583 690,00 | 10 875 719,91 |
| 2015 | Do refundacji | 422 945,00 | 1 408 494,88 | 2 556 485,80 | 1 946 834,32 | 6 334 760,00 | 54 610,00 | 109 220,00 | 163 830,00 | 1 212 342,00 | 371 348,00 | 1 583 690,00 | 8 082 280,00 |

Źródło: opracowanie własne

Założenia:

Różnicowanie – koszt kwalifikowany jest jednocześnie kosztem całkowitym

Tworzenie i rozwój mikroprzedsiębiorstw – koszt całkowity jest powiększony o podatek VAT w stosunku do kosztu kwalifikowanego

Odnowa i rozwój wsi - koszt całkowity jest równy kosztowi kwalifikowanemu

Małe projekty - koszt całkowity jest równy kosztowi kwalifikowanemu

Tabela 9 Harmonogram realizacji przedsięwzięć

| PRZEDSIĘWZIĘCIA I TYPY OPERACJI ZGODNIE Z LSR | | OKRESY REALIZACJI LSR (Z DOKŁADNOŚCIĄ DO PÓŁ ROKU) | | | | | | | | | | | | | |
|---|--|--|---------|--------|---------|--------|---------|--------|---------|--------|---------|--------|---------|--------|---------|
| | | I 2009 | II 2009 | I 2010 | II 2010 | I 2011 | II 2011 | I 2012 | II 2012 | I 2013 | II 2013 | I 2014 | II 2014 | I 2015 | II 2015 |
| 1 | Kultywowanie i rozwój tradycji, w szczególności związanej z kulturą kołbielską | | | X | X | X | X | X | X | X | X | X | | | |
| 2 | Wspieranie lokalnej przedsiębiorczości, w szczególności małych firm bazujących na zasobach lokalnych | | | X | X | X | X | X | X | X | X | X | | | |
| 3 | Ochrona i eksponowanie zabytków i obiektów posiadających wartość historyczno-kulturalną dla obszaru Partnerstwa „Natura i Kultura” | | | X | X | X | X | X | X | X | X | X | | | |

| | | | | | | | | | | | | | | | |
|----|---|--|--|---|---|---|---|---|---|---|---|---|---|---|--|
| 4 | Rozwój oferty turystycznej ze szczególnych uwzględnieniem turystyki weekendowej wykorzystującej położenie obszaru "Natura i Kultura" w pobliżu Warszawy | | | X | X | X | X | X | X | X | X | X | | | |
| 5 | Ochrona i udostępnianie zasobów przyrodniczych | | | X | X | X | X | X | X | X | X | X | | | |
| 6 | Upowszechnienie sportu i rekreacji jako sposobu na podniesienie jakości i zadowolenia z życia na obszarze Partnerstwa | | | X | X | X | X | X | X | X | X | X | | | |
| 7 | Organizacja wolnego czasu ze szczególnym uwzględnieniem wypoczynku łączącego pokolenia | | | X | X | X | X | X | X | X | X | X | | | |
| 8 | Edukacja na rzecz rozwoju obszaru. Zrównoważony rozwój uwzględniający wykorzystanie i ochronę lokalnych zasobów | | | X | X | X | X | X | X | X | X | X | | | |
| 9 | Aktywizacja działań pro-społecznych obejmujących różne grupy wiekowe oraz promocja samorządności na obszarze Partnerstwa | | | X | X | X | X | X | X | X | X | X | | | |
| 10 | Wspieranie edukacji pozaszkolnej i rozwoju zainteresowań dzieci i młodzieży jako sposób wyrównywania szans środowiskowych | | | X | X | X | X | X | X | X | X | X | | | |
| 15 | Projekty współpracy | | | X | X | X | X | X | X | X | X | X | X | | |
| 16 | Bieżące funkcjonowanie LGD | | | X | X | X | X | X | X | X | X | X | X | X | |

Źródło: opracowanie własne

11. OPIS PROCESU PRZYGOTOWANIA I KONSULTOWANIA LSR

Poniżej przedstawiono szczegółowo sposób pracy w toku realizacji działań promocyjnych, aktywizujących oraz zmierzających do wypracowania LSR na lata 2008 -2015.

W pierwszej części opisane zostały **działania mające na celu opracowanie strategii na lata 2008 – 2010**, prowadzone od września 2008 do stycznia 2009 r. W drugiej części natomiast opisano pokrótce działania, prowadzone w okresie wrzesień – październik 2010, mające na celu **zaktualizowanie dokumentu LSR**.

Poniżej opisane zostały dwa kluczowe sposoby pracy tj. konsultacje z mieszkańcami oraz warsztatowa forma pracy LGD. Obrana metodologia prac zachowana była zarówno podczas tworzenia LSR, jak też jej aktualizacji. Bazowała ona, w szczególności w części warsztatowej, na wykorzystaniu technik opartych na moderowaniu przez eksperta zewnętrznego dyskusji grupowej. Ten sposób pracy pozwolił na uzyskanie rozwiązań zgodnie z zasadą Programu Leader mówiącą o oddolności inicjatyw. W pracy brały czynny udział osoby reprezentujące różne sektory, punkty widzenia i zarazem grupy interesów, co stanowi nieoceniony i unikalny wkład w budowanie strategii rozwoju obszaru. Ponadto, prowadzone były równoległe działania informacyjne (za pomocą strony internetowej, ogłoszeń) oraz konsultacyjne w stosunku do założeń poprzedniego dokumentu planistycznego, tj. Zintegrowanej Strategii Rozwoju Obszarów Wiejskich, mające na celu przybliżenie mieszkańcom wiedzy na temat zrealizowanych przez LGD projektów, a także możliwości nowego okresu programowania, jakie niesie mieszkańcom Oś 4 LEADER Programu Rozwoju Obszarów Wiejskich.

I Prace nad tworzeniem LSR (2008 – 2009)

Badanie ankietowe

W ramach prac nad Lokalną Strategią Rozwoju przeprowadzone zostało badanie ankietowe mieszkańców obszaru „Natura i Kultura”. Badanie objęło wszystkie sektory, tj. gospodarczy, społeczny i publiczny. Pozwoliło to uzyskać pełen obraz opinii i zamierzeń każdej z tych grup. Odpowiedzi mieszkańców stanowiły surowy materiał do pracy warsztatowej. Przyczyniły się one do powstania w aktualnej formie zarówno celów głównych, jak też realizujących je przedsięwzięć, a w ich ramach - poszczególnych operacji - w szczególności „małych projektów”.

Spotkania z mieszkańcami o charakterze informacyjno-konsultacyjnym

Prowadzonym spotkaniom z mieszkańcami przyświecały dwa cele: informacyjny i konsultacyjny. Cel informacyjny został zrealizowany poprzez poinformowanie mieszkańców o dotychczasowych działaniach i osiągnięciach LGD na obszarze Partnerstwa oraz przedstawienie im możliwości, jakie będzie niosła realizacja Osi 4 Leader na obszarze „Natura i Kultura”.

Cel konsultacyjny obejmował wyjaśnienie wszelkich pojawiających się wątpliwości i pytań odnośnie uczestnictwa w Programie Leader, promowanie aktywności społecznej w ramach Programu oraz przede wszystkim – aktualizację wiedzy na temat danego obszaru oraz przekonań i potrzeb jego mieszkańców. Równie istotnym efektem spotkań było zyskanie rozeznania co do planów i możliwości realizacji projektów przez mieszkańców w ramach wdrażania LSR, chodzi tu nie tylko o projekty z Osi 3 PROW, ale też specyficzne dla Osi 4 Leader tzw. „małe projekty”.

Uczestnikami spotkań byli przede wszystkim mieszkańcy miejscowości, w których były realizowane spotkania, ale też często okolicznych wsi oraz pobliskich gmin. Spotkania realizowano korzystając z dostępnej na obszarze infrastruktury (szkoły, remizy, domy kultury, salki konferencyjne przy urzędach gmin, itp.). Uczestniczyli w nich przedstawiciele różnych środowisk zawodowych (nauczyciele, pracownicy samorządów, prywatni przedsiębiorcy, rolnicy, emeryci, przedstawiciele fundacji i stowarzyszeń).

Korzyści spotkań z mieszkańcami mają wielopłaszczyznowy i długoterminowy charakter. Przyczyniają się one zarówno do wzrostu świadomości mieszkańców co do możliwości wpływania na rozwój obszaru, pozwalają im zapoznać się z konkretnymi możliwościami uzyskiwania takich indywidualnych i ponadindywidualnych korzyści o raz – co istotne – przekonują wielu z nich do zaangażowania się w działania prospołeczne. Jeśli nawet nie wszyscy chcą czynnie uczestniczyć w aktywności na rzecz rozwoju obszaru – z całą pewnością maleje liczba sceptyków, a wzrasta liczba osób potencjalnie sprzyjających podejmowanym inicjatywom .

Warsztaty z LGD

Warsztaty stanowiły kluczowy etap przygotowania LSR. Dały możliwość wypracowania pod kierownictwem moderatora – wspólnego stanowiska dla częstokroć bardzo zróżnicowanej grupy partnerów. Umożliwiły wymianę wiedzy pomiędzy przedstawicielami różnych sektorów na temat obecnej sytuacji, jak też pożądanym kierunków rozwoju. Pozwoliło to na osiągnięcie konsensusu, co było szczególnie ważne podczas planowania budżetu oraz przedsięwzięć.

Podczas warsztatów analizowany i przetwarzany był materiał informacyjny pozyskany od mieszkańców obszaru podczas konsultacji, a także badania sondażowego. Na tej podstawie dokonana została weryfikacja Analizy SWOT obszaru w kontekście mogących mieć miejsce zmian w przeciągu dwóch - lat od momentu utworzenia jej pierwotnej wersji. Tak zorganizowany sposób pozyskiwania danych przyczynił się do opracowania spójnej i osadzonej na faktycznych problemach i atutach danego obszaru, strategii jego rozwoju na najbliższe lata.

W toku prac nad Lokalną Strategią rozwoju odbyły się następujące spotkania informacyjno -konsultacyjne z mieszkańcami oraz warsztaty, w których udział wzięli członkowie LGD:

1. Spotkania informacyjno-konsultacyjne w każdej z sześciu gmin dla wszystkich chętnych mieszkańców,
2. Warsztaty na rzecz weryfikacji Analizy SWOT i; w ramach tych warsztatów odbyło się także „miniszkolenie” z zakresu działań Osi 3 Leader oraz „małych projektów”
3. Warsztaty, których rezultatem były opracowane kierunki strategiczne – tj. cele ogólne i szczegółowe rozwoju, ramy budżetu oraz lokalnych kryteriów wyboru, i wstępnej wersji przedsięwzięć.

W toku prac nad Lokalną Strategią Rozwoju odbywały się również robocze spotkania Rady, Zarządu, członków LGD, podczas których wypracowany został m.in., ostateczny kształt przedsięwzięć i budżetu, regulamin rady, procedury zatrudniania pracowników wraz z charakterystyką poszczególnych stanowisk. Dodatkowo oprócz spotkań warsztatowych, w których uczestniczyli członkowie LGD, odbywało się wiele spotkań i konsultacji wewnętrznych w wybranych zespołach, mających na celu wypracowywanie różnych planów, dyskutowanych następnie na forum całej LGD.

Kolejną grupą działań jest konsultacja wstępnej wersji Lokalnej Strategii Rozwoju. Zaplanowane w tym celu działania obejmują:

1. Zamieszczenie zaproszenia na stronie internetowej skierowanego do wszystkich mieszkańców - do konsultowania strategii dostępnej:
 - i. w tymczasowym biurze LGD - w Urzędzie Gminy Wiązowna,
 - ii. wybranych punktach w każdej gminie (zakłada się na ten moment że będą to GOK-i i Urzędy Gmin)
2. Wysyłkę opracowania LSR do wszystkich gmin oraz większych organizacji pozarządowych z prośbą konsultacje w formie pisemnej opinii i uwag
3. Stały dyżur punktu konsultacyjno- informacyjnego w postaci obecnego biura LGD, gdzie można uzyskać wszelkie informacje na temat etapu prac nad strategią oraz - w przyszłości – poziomem jej wdrożenia w postaci zaplanowanych przedsięwzięć.
4. Udostępniony telefoniczny kontakt z biurem i za pośrednictwem strony internetowej – przekazany mieszkańcom podczas konsultacji

II aktualizacja LSR (2010 r.)

W sierpniu 2010 r. podjęto **decyzję o konieczności zaktualizowania dokumentu LSR** zgodnie z bieżącą analizą sytuacji, w świetle możliwości realizacji poszczególnych operacji jak i identyfikacji nowych potrzeb na terenie obszaru.

Działania aktualizacyjne, prowadzone w okresie 01.09.2010 – 18.10.2010 objęły:

1. Spotkanie Zarządu celem omówienia procesu aktualizacji LSR
2. Warsztaty wyjazdowe dla wszystkich członków LGD, mające na celu identyfikację posiadanych zasobów oraz zwiększenie identyfikacji poszczególnych gmin z Partnerstwem „Natura i Kultura” (17-18 września 2010)
3. Warsztaty LGD mające na celu aktualizację założeń strategicznych i przedsięwzięć (21 września 2010)
4. Konsultacje społeczne zmienionej wersji LSR (27-30 września)
5. Dyskusja nad wprowadzonymi zmianami w gronie członków LGD (18 października 2010)

12. OPIS PROCESU WDRAŻANIA I AKTUALIZACJI LSR

W ramach procesu wdrażania LSR oprócz koordynacji działań Osi 3 oraz Małych projektów (i ich oceny w świetle spójności z LSR) podjęte zostaną czynności mające na celu zaktywizowanie mieszkańców do uczestnictwa w ogłaszanych przez LGD naborach przyjmowania wniosków oraz pomoc doradcza i konsultacje na etapie opracowania operacji w formie wniosku i charakterystyki (biznes planu).

Podczas realizacji powyższych działań zrealizowana zostanie cała procedura naboru i oceny wniosków. Szczegóły na temat oceny znajdują się w innym punkcie, poniżej rozwinięta zostanie kwestia naboru.

Ogłoszenie o uruchomieniu terminu przyjmowania wniosków formułowane jest przez pracownika biura „Natura i Kultura” a następnie, po weryfikacji przez zarząd Stowarzyszenia, zamieszczane w następujących kanałach komunikacji:

1. Na stronie internetowej Partnerstwa „Natura i Kultura” www.naturaikultura.pl

2. W miejscach zwyczajowego zamieszczania ogłoszeń w Urzędach Gmin (tablice ogłoszeń) oraz w chętnych do współpracy parafiach i szkołach
3. Przed Biurem LGD „Natura i Kultura”
4. W innych dodatkowych formach w postaci biuletynów, specjalnych ulotek, plakatów.

Ponadto informacja ta jest przekazywana podczas spotkań z mieszkańcami, ponieważ w swoich dalszych działaniach LGD zakłada szereg spotkań informacyjno-promocyjnych z przedstawicielami wszystkich trzech sektorów, które zapewniają szerokie upowszechnianie informacji na temat LGD, realizowanych przez nią działań, a także możliwościach ubiegania się o dofinansowanie w ramach realizacji LSR. Podczas takich spotkań LGD przekazuje również informacje o postępach we wdrażaniu LSR np. ilości operacji zakwalifikowanych do dofinansowania, ilości operacji już zrealizowanych. Podczas takich spotkań jest również możliwość uzyskania od mieszkańców informacji pozwalających na aktualizację LSR tj. m.in. w zakresie rodzajów operacji planowanych do realizacji, dostępności informacji na temat możliwości dofinansowania.

Działania aktualizacyjne w odniesieniu do strategii będą nadal kontynuowane w postaci działań wymienionych we wcześniejszym punkcie oraz działań dodatkowych. Obejmą one zatem łącznie:

- Ocenę LSR w kontekście bieżącego stanu jej realizacji i prawdopodobieństwa realizacji zaplanowanych przedsięwzięć i założonych celów
- Informowanie mieszkańców o postępach w realizacji strategii oraz skuteczności zaplanowanych działań w kontekście realizacji zaplanowanych przedsięwzięć i celów
- Udostępnienie mieszkańcom możliwości składania uwag do strategii poprzez e-maile oraz pisemne wnioski, które następnie będą rozpatrywane przez LGD
- Udzielanie telefonicznej informacji na temat miejsca udostępnienia strategii, aktualnie zrealizowanych i będących w realizacji działań na rzecz jej wdrożenia - dyżur punktu konsultacyjno- informacyjnego w postaci biura LGD
- Zamieszczenie zaproszenia na stronie internetowej w zakładce dotyczącej strategii, skierowanego do wszystkich mieszkańców - do konsultowania i wyrażania uwag na temat jej adekwatności:
- Po zaktualizowaniu dokumentu LSR – zamieszczenie widocznej informacji na stronie internetowej www.naturaikultura.pl oraz – jeśli aktualizacja przekroczy około 20% zawartości dokumentu - przesłanie nowej wersji papierowej do Urzędów Gmin

13. ZASADY I SPOSÓB DOKONYWANIA OCENY (EWALUACJI) WŁASNEJ

Właściwie skonstruowany system wdrażania i realizacji założeń strategii wpływa na prawidłową realizację oraz skuteczne i efektywne osiąganie zaplanowanych celów. W związku z powyższym istotną kwestią jest stały monitoring i ewaluacja realizacji założeń projektu.

Celem głównym prowadzonych ewaluacji będzie uzyskanie pogłębionej wiedzy na temat stopnia realizacji założeń projektu, a także na temat sprawności systemu zarządzania i wdrażania projektów. Celem ewaluacji będzie również wskazanie możliwości zwiększenia skuteczności i efektywności realizacji założeń projektu.

Ewaluacja prowadzona będzie w następujących fazach:

Ocena ex-ante - przeprowadzona została przed realizacją projektu. Polegała na sporządzeniu analizy w stosunku do każdego planowanego przedsięwzięcia. Obejmowała ona opis spodziewanych efektów oraz jego ocenę pod kątem wpływu na osiąganie celów zakładanych w LSR. Ocena ta zawierała opis potencjalnych problemów, mocnych i słabych stron oraz zagrożeń, które mogą towarzyszyć wdrażaniu LSR. Ocena ta została przygotowana przez członków stowarzyszenia w trakcie opracowywania LSR. Wyniki oceny stowarzyszenia stanowiły podstawę do opracowania założeń i kierunków działań stowarzyszenia.

Ocena mid-term - przeprowadzana będzie w połowie okresu realizacji i wdrażania Lokalnej Strategii Rozwoju. Będzie to ocena struktury instytucjonalnej, rozwiązań organizacyjnych systemu wdrażania i zarządzania. Celem jej będzie przeanalizowanie wszystkich zrealizowanych w minionym okresie działań i operacji pod kątem efektów tych przedsięwzięć i wpływu jaki miała ich realizacja na osiąganie celów zakładanych w LSR. Ocenie poddawana będzie także jakość partnerstwa oraz sprawność funkcjonowania LGD. W wyniku analizy wszystkich tych czynników nastąpi identyfikacja barier i słabych stron systemu oraz sformułowanie zaleceń i rekomendacji na kolejne okresy. Ewaluacji tej dokonywać będzie Zespół badawczy odpowiedzialny merytorycznie za całość badania. Wyniki oceny, w postaci raportu, przedstawione zostaną na

Walnym Zebraniu Członków, dostępne będą w biurze LGD „Natura i Kultura” w oraz umieszczone zostaną na stronie internetowej stowarzyszenia.

Ocena ex-post - dotyczy już zrealizowanego projektu i przeprowadzona zostanie bezpośrednio po jego zakończeniu lub w pewnym okresie po zakończeniu. Będzie to ocena i określenie długotrwałych efektów projektu powstałych w wyniku jego wdrażania. Celem badania będzie analiza wszystkich zrealizowanych działań i operacji przez cały okres programowania pod kątem efektów tych przedsięwzięć i wpływu jaki miała ich realizacja na osiągnięcie celów zakładanych w LSR. Ewaluacja ta będzie miała charakter podsumowujący, skoncentrowany na wskaźnikach sukcesu lub porażki oraz na trwałości uzyskanych rezultatów. Ewaluacja ex-post zlecona zostanie zespołowi badawczemu. Wyniki oceny, w postaci raportu, przedstawione zostaną na Walnym Zebraniu Członków, dostępne będą w biurze LGD „Natura i Kultura” w oraz umieszczone zostaną na stronie internetowej stowarzyszenia.

Z punktu widzenia funkcjonowania LGD i realizacji celów zakładanych w LSR najbardziej istotnym rodzajem ewaluacji będzie ewaluacja mid-term czyli ewaluacja śródkresowa. Raport końcowy ewaluacji mid-term i ewaluacji ex-post charakteryzował się będzie następującą strukturą:

1. Streszczenie raportu – najważniejsze wyniki całego badania, wraz z wnioskami i rekomendacjami
2. Wprowadzenie
3. Opis metodologii badania
4. Opis i analiza wyników badania wraz z wnioskami i powiązanimi z nimi rekomendacjami:
 - wykaz przedsięwzięć zrealizowanych w badanym okresie, z krótkim ich opisem
 - opis efektów poszczególnych przedsięwzięć z porównaniem ich do efektów zakładanych w projekcie
 - analizę wpływu zrealizowanych przedsięwzięć na osiągnięcie celów wyznaczonych w LSR
 - analizę jakości partnerstwa oraz sprawności funkcjonowania LGD – ta część raportu opracowana zostanie na podstawie analizy ankiet, które zamieszczone zostaną na stronie internetowej LGD i o wypełnienie których proszone będą wszystkie osoby odwiedzające biuro stowarzyszenia. Celem ankiet będzie znalezienie odpowiedzi na pytania, jak funkcjonuje biuro i jego poszczególni pracownicy, jak funkcjonują organy LGD, jak wygląda przepływ informacji, jaka jest sprawność podejmowania decyzji wnioski w formie uwag i rekomendacji, dzięki którym wzrośnie efektywność działania LGD i nastąpi poprawa osiągania zakładanych w LSR celów.

Zasadniczym założeniem ewaluacji własnej jest weryfikacja stopnia realizacji założonych celów - w przypadku działań LGD - będą brane pod uwagę następujące elementy:

- Stopień realizacji przedsięwzięć
- Stopień realizacji celów ogólnych i szczegółowych
- Poprawność działania LGD w obszarze realizacji działań Osi 4 Leader (w tym wybranych działań Osi 3), a w tym:
 - Ocena funkcjonowania biura i jego pracowników (potencjał kadrowy)
 - Ocena funkcjonowania organów LGD,
 - Ocena skuteczności i poprawności stosowanych procedur
 - Ocena przepływu informacji i promocji
 - Ocena sprawności w podejmowaniu decyzji (proces wyboru projektów)
 - Współpraca pomiędzy poszczególnymi organami i członkami Stowarzyszenia
- Adekwatność podejmowanych działań do zapotrzebowania mieszkańców

Organem odpowiedzialnym za przeprowadzenie ewaluacji będą różne podmioty i osoby – w zakresie poszczególnych punktów. Informacje na ten temat zawiera poniższa tabela.

| | |
|------------------------------------|---|
| Kontrolowany czynnik | <ul style="list-style-type: none"> • Podmiot odpowiedzialny za ocenę • Kryteria i możliwe wyniki oceny • Działania naprawcze |
| • Stopień realizacji przedsięwzięć | Zewnętrzny Zespół Badawczy |

| | |
|---|---|
| | <p>Kryterium: % realizacji założeń budżetu w postaci przedsięwzięć przy uwzględnieniu harmonogramu ich realizacji.</p> <p>100% realizacji budżetu – stan idealny, niewymagający poprawek</p> <p>90 – 99% realizacji budżetu – stan zadowalający wymagający analizy możliwości poprawy i jeśli takie możliwości istnieją - poprawy</p> <p>70 – 89% realizacji planu budżetu – stan akceptowalny, istnieje konieczność wprowadzenia zmian naprawczych po wstępnej analizie przyczyn i sformułowaniu działań naprawczych</p> <p>50 – 69% - stan niezadowalający – wymagający dogłębnej analizy oraz zaplanowania i realizacji działań naprawczych</p> <p>0 – 49% - stan zły - wymagający przeformułowania założeń oraz budżetu</p> |
| <ul style="list-style-type: none"> • Stopień realizacji celów ogólnych i szczegółowych | <p>Zewnętrzny Zespół Badawczy</p> <p>% realizacji celów</p> <p>1-39% - stan zagrażający wdrożeniu LSR, wymaga przeformułowania założeń LSR</p> <p>40 – 49% – stan –niezadowalający, wymagający dokładnej analizy i dogłębnych zmian naprawczych</p> <p>50- 69% – stan wymagający niewielkich poprawek</p> <p>70-89% – stan akceptowalny</p> <p>90-100% - stan idealny niewymagający zmian</p> |
| <ul style="list-style-type: none"> • Sprawność działania LGD - ocena biura i pracowników | <p>Zewnętrzny Zespół Badawczy</p> <p>Oceniane będzie adekwatność obecnego poziomu zatrudnienia, każdy pracownik oraz – odrębnie ogólnie – funkcjonowanie biura LGD</p> <p>Poziom spełnienia przewidzianych funkcji – w punktacji 1-5</p> <p>Sprawność działania – w punktacji 1-5</p> <p>Rzetelność realizacji zadań (dotyczy tylko osób) - w punktacji 1-5</p> <p>Łączna punktacja w stosunku do stanowisk: min 3 punkty, maksymalna 15 punktów</p> <p>W przypadku oceny poniżej 8 punktów –przeprowadzone zostanie postępowanie wyjaśniające, którego następstwem będzie wprowadzenie zmian naprawczych.</p> <p>Łączna punktacja w stosunku do całego biura – min. 2 punkty, maksimum 10 punktów. Sytuacja poniżej 6 punktów spowoduje konieczność wprowadzenia działań naprawczych.</p> |
| <p>Adekwatność podejmowanych działań do zapotrzebowania mieszkańców (ocena jakości partnerstwa)</p> | <p>Zewnętrzny Zespół Badawczy</p> <p>Badanie sondażowe i/ lub wywiady z mieszkańcami</p> <p>Badany będzie poziom zadowolenia mieszkańców ze współpracy z LGD oraz uczestnictwa we wdrażaniu LSR, a także poziom wiedzy i zrozumienia działalności LGD. Oceniany będzie w sposób ilościowy – udział mieszkańców LGD w konkursach na realizację operacji z zakresu wdrażania LGD. Niezłożenie wniosków w danym naborze zaowocuje przeanalizowaniem całej sytuacji oraz – w razie konieczności – wprowadzeniem zmian.</p> |

| | |
|--|--|
| | Udostępnienie na stronie internetowej formularza do wysyłki uwag na specjalnie założone konto - oraz analiza tych uwag przez wyznaczony zespół |
|--|--|

Ewaluacja powinna dostarczyć wyczerpujących i wiarygodnych odpowiedzi na postawione pytania ewaluacyjne. Właściwy dobór metodologii i narzędzi badawczych jest kwestią kluczową. Metodologia musi być odpowiednia ze względu na zakładane cele badania i umożliwiać ich pełną realizację. Dlatego ewaluacja w zakresie poszczególnych działań obejmować będzie analizę następujących danych:

- Dane wtórne – dokumenty programowe; akty prawne; Lokalna Strategia Rozwoju; raporty z wcześniejszych ewaluacji i ekspertyzy; dokumentacja związaną z wyborem przedsięwzięć; opracowania; statystyki; regulaminy
- Dane pierwotne – kwestionariusze wywiadu, ankiety skierowane do pracowników i kierownictwa biura LGD; wywiady indywidualne z kadra zarządzająca LGD; kwestionariusze wywiadu, ankiety skierowane do mieszkańców; analiza SWOT systemu realizacji LSR

14. POWIĄZANIA LSR Z INNYMI DOKUMENTAMI PLANISTYCZNYMI ZWIĄZANYMI Z OBSZAREM OBJĘTYM LGD

W celu określenia spójności Lokalnej Strategii Rozwoju z dokumentami strategicznymi porównaliśmy ją do „**Strategii Zrównoważonego Rozwoju Powiatu Otwockiego 2004-2015**”. Wszystkie gminy należące do obszaru LGD są położone w powiecie otwockim.

Już sama misja powiatu i LGD są do siebie podobne. Powiat otwocki sformułował swoją misję następująco: „Powiat Otwocki to powiat rozwijający się z poszanowaniem tradycji i przyrody”, podczas gdy misja Partnerstwa „Natura i Kultura” brzmi: „Pobudzanie aktywności społecznej, integracja mieszkańców oraz promocja obszaru w celu poprawy jakości życia oraz zachowania dziedzictwa kulturowego i przyrodniczego”. Jak widać trzy najistotniejsze cechy wspólne to: rozwój, zachowanie tradycji i ochrona przyrody.

Powiat otwocki zidentyfikował trzy najistotniejsze obszary strategiczne, z których dwa pokrywają się z zakresem działania LGD:

1. promocja i ochrona zdrowia, zapobieganie zagrożeniom zdrowia i życia, wspieranie osób niepełnosprawnych, pomoc społeczna, polityka parorodzinna
2. kultura i ochrona dóbr kultury, edukacja publiczna, kultura fizyczna

Cele szczegółowe LGD 1.1, 1.2, 1.3 zgodne są z pierwszym i częściowo drugim obszarem strategicznym powiatu. Cele 2.2 i 2.3 zgodne są z drugim obszarem strategicznym powiatu.

| Gmina i cele strategiczne zapisane w dokumencie strategicznym (Strategia bądź PRL) | Zgodność z celami LSR |
|---|--|
| Karczew: 2i 3 cel strategiczny: <ul style="list-style-type: none"> ▪ Rekreacja, wypoczynek, przyjemności; opieka; rozwój ludzi; zdrowie i życie: ▪ Kreacja otoczenia, poczucie użyteczności, akceptacja, gratyfikacja; tożsamość z gminą, ład przestrzenny; kultura; kontakty społeczne, więź grupowa; swoboda i łatwość kontaktów przestrzennych; wartości moralne, potrzeby religijne | Zgodne z celem szczegółowym 1.1 i 1.3 LSR |
| Kołbiel – cel 1, 3, 4, <ul style="list-style-type: none"> ▪ Rozwój zasobów ludzkich ▪ Rozwój infrastruktury technicznej ▪ Rozwój obszarów wiejskich ▪ Poprawa stanu środowiska naturalnego, warunków życia mieszkańców i bezpieczeństwa publicznego | Zgodne z LSR, w szczególności z celami: 1.3, 2.2 |
| Celestynów – szczególna zgodność z celem 2 i 4: <ul style="list-style-type: none"> • Zrównoważony rozwój środowiska, • Zrównoważony rozwój społeczny, | Zgodne z celami: 1.3 i 2.2 |
| Wiązowna – zgodność z LSR celów rozwoju gminy wyraża się szczególnie w celach sfery społecznej, gospodarczej i ekologicznej: <ul style="list-style-type: none"> • Poprawa Jakości życia i bezpieczeństwa mieszkańców • Dynamiczny rozwój turystyki i wspieranie pozarolniczej działalności gospodarczej oraz rolnictwa i osadnictwa mieszkaniowego • Harmonizowanie procesów Rozwojowych Gminy przy poszanowaniu zasad zrównoważonego rozwoju i ekorozwoju • Wspieranie rozwoju potencjału intelektualnego i kapitału społecznego Gminy • Wspieranie rozwoju przedsiębiorczości w sferze usług realizujących wizję rozwoju Gminy • Stałe przestrzeganie pilnowanie poszanowania | Całkowita zgodność z Celem szczegółowym 1.3 oraz 2.2 |

| | |
|---|--------------------------------------|
| porządku w środowisku naturalnym | |
| Osieck i Sobienie - Jeziory – rozwój obu gmin obejmuje elementy zarówno zachowania i wykorzystania posiadanych walorów przyrodniczych, krajobrazowych oraz historycznych, jak też działania mające na celu podniesienie jakości życia mieszkańców – w tym sensie plany rozwoju obu gmin są spójne z Lokalną Strategią Rozwoju obszaru Partnerstwa, do którego należą. | Zgodność z dwoma celami ogólnymi LSR |

Reasumując, cele ogólne i szczegółowe LSR mają odzwierciedlenie w specyfice poszczególnych gmin i uwzględniają ich zróżnicowane problemy oraz potrzeby zgłaszane przez mieszkańców. U podstaw obranych celów ogólnych dla całego obszaru leży przekonanie, że zarówno większość problemów, jak i atutów łączy wszystkie 6 gmin. Podobna również przyświeca ich mieszkańcom wizja rozwoju tego obszaru.

Ponadto, założenia strategiczne LSR są zgodne, z **dokumentami analitycznymi powstałymi w toku realizacji Schematu I PPL+ na obszarze „Natura i Kultura”**, tj. analizą aktywności i potencjału społecznego, analizą istniejących strategii, planów zagospodarowania, analizą przyrodniczo-rolniczą, analizą dziedzictwa kulturowego regionu, analizą możliwości rozwoju przetwórstwa lokalnego oraz analizą możliwości wypromowania produktu lokalnego a także analizą możliwości rozwoju sieci ścieżek rowerowych

Oprócz powyższych zgodności, niezwykle ważne jest aby podejmowane działania na obszarach wiejskich były zgodne z wiodącymi Programami Operacyjnymi na lata 2007-2013– w szczególności z **Programem Operacyjnym Innowacyjna Gospodarka (POIG)** oraz **Programem Operacyjnym Kapitał Ludzki (POKL)**. Koncentracja działań m.in. na grupie mikroprzedsiębiorców lokalnych wraz z założeniem poszukiwania innowacyjnych rozwiązań, w szczególności rozwiązań kompleksowych, podnoszących jakość życia mieszkańców, bazujących na lokalnych zasobach oraz promujących jednocześnie obszar Partnerstwa – sprawia, że założenia Lokalnej Strategii Rozwoju są zgodne z POIG. Skupienie się na podnoszeniu wiedzy i zarazem jakości życia, w tym m.in. osób zagrożonych wykluczeniem społecznym i zawodowym na obszarach wiejskich – wpisuje Lokalną Strategię Rozwoju w idee zawarte w POKL, i jeszcze ogólniej – w założenia Europejskiego Funduszu Społecznego.

15. PLANOWANE DZIAŁANIA, PRZEDSIĘWZIĘCIA I OPERACJE REALIZOWANE PRZEZ LGD W RAMACH INNYCH PROGRAMÓW WDRAŻANYCH NA OBSZARZE OBJĘTYM LSR

Wśród planowanych przez LGD działań znajduje się tworzenie projektów i aplikowanie o ich dofinansowanie również do innych programów niż Leader. Projekty te obejmą działania niefinansowane w ramach Osi 4 Leader. Zespół Roboczy pracujący nad projektem w toku jego opracowania wykluczy możliwość dublowania się dofinansowania, czego potwierdzeniem będzie sporządzone i podpisane przez członków Zespołu Roboczego oświadczenie. Po zakończeniu realizacji projektu zostanie przeprowadzona przez Zespół Roboczy² weryfikacja źródeł jego finansowania zakończona również pisemnym podpisaniem potwierdzenia faktu niekryżowania się dofinansowania. Poświadczenia o nie nakładaniu się pomocy na etapie planowania oraz rozliczania każdorazowo będą weryfikowane przez zarząd (oraz – jeśli będą tego wymagały specjalistyczne zapisy – niezależnego specjalistę ds. księgowości).

Podczas wyboru programów dodatkowych, w których LGD miałyby wystąpić będą brane pod uwagę przede wszystkim następujące czynniki:

- Zgodność celów programu (danego działania) z celami Lokalnej Strategii Rozwoju
- Możliwości finansowe i organizacyjne LGD
- Prawdopodobieństwo realizacji całego programu w kontekście informacji na temat obszaru jego realizacji (np. na ile znajdują się chętni uczestnicy danego typu szkoleń); informacje te jeśli będą niewystarczające - będą poszerzane przez kontakt z potencjalną grupą beneficjentów ostatecznych projektu

² Może mieć on inny skład niż skład Zespołu Roboczego pracującego nad przygotowaniem projektu z powodu dużego odstępu czasowego pomiędzy etapem planowania projektu, jego aplikowania o dofinansowanie a następnie jego realizacją i rozliczeniem.

16. PRZEWIDYWANY WPŁYW REALIZACJI LSR NA ROZWÓJ REGIONU I OBSZARÓW WIEJSKICH

Zadaniem Lokalnej Strategii Rozwoju było wyznaczenie najważniejszych obszarów rozwojowych z punktu widzenia całego obszaru obejmującego 5 gmin o charakterze wiejskim i jedną miejsko-wiejską. Dlatego też konieczny jest wybór celów strategicznych, które z jednej strony dają największą szansę spójnego rozwoju całego obszaru, a z drugiej umożliwiają koncentrację na ograniczonej ilości celów i zadań. Jest to warunkiem skuteczności planowanych działań.

Przyjęte cele oraz założone do ich realizacji zadania skupiać się będą na dwóch obszarach. Po pierwsze będzie to „Poprawa jakości życia, w tym warunków zatrudnienia”. Jako drugi obszar strategicznego rozwoju wyznaczono „Zachowanie dziedzictwa kulturowego i przyrodniczego wsi mazowieckiej, jako baza zrównoważonego rozwoju”

Gminy uczestniczące w partnerstwie zamierzają m.in. mocno zaangażować się w promocję obszaru i wyeksponować jego walory turystyczne, a także zapewnić mieszkańcom dostęp do infrastruktury sportowej i rekreacyjnej. Ponadto, postawiono na rozwój w takich obszarach jak turystyka weekendowa, skierowana w szczególności do dużego rynku pobliskiej stolicy. Nie zapominając przy tym o rozwoju drobnej wytwórczości i rzemiosła a także odnowie tradycyjnego rękodzielnictwa, promowaniu lokalnej produkcji oraz inwestowaniu w rozwój mieszkańców dzięki m.in. działaniom na rzecz upowszechniania wiedzy. Dodatkowo, jako niezwykle ważną dla przyszłości obszarów, potraktowano problematykę ochrony środowiska oraz rozwój obszaru w oparciu o istniejące walory kulturowe, historyczne i przyrodniczo – krajobrazowe. Obrane cele nie pomijają żadnego kluczowego obszaru życia, jakkolwiek mają one za zadanie nie zastąpienie a uzupełnienie istniejących form pomocy, w obszarach, w których istniała dotychczas spora luka. Dużą szansą dla obszaru wiejskiego jest możliwość zapewnienia zgodności działań Osi 3 finansowanych w ramach Osi 4 Leader – z Lokalną Strategią Rozwoju. Dodatkową wartość stanowią będą „Małe projekty” – projekty zgodne z LSR a niefinansowane w ramach innych programów. Aktywizacja społeczności przyswecająca podjętej inicjatywie, przyczyni się niewątpliwie do realizacji obranych celów strategicznych, co znajdzie swój wyraz w odczuwalnej poprawie jakości życia mieszkańców, jak też we właściwym wykorzystaniu zasobów naturalnych i kulturowych obszaru dla podniesienia jego atrakcyjności dla turystów, mieszkańców, ale też odbiorców lokalnych produktów. Powyższe działania powinny się zatem przełożyć na realny wzrost gospodarczy obszarów.

Obrane cele są ściśle zakorzenione w posiadanych zasobach, przy czym część z nich nie jest w chwili obecnej wykorzystywana. Na terenie partnerstwa istnieją na przykład obszary o niewykorzystanym potencjale turystycznym. W szczególności dotyczy to obszaru należącego do sieci Natura 2000 – Bagna Całowanie dużych kompleksów leśnych wraz z obszarami szczególnie wartościowymi pod względem przyrodniczym i krajobrazowym (otoczenie rzeki Świder, Mieni, mikroklimat tworzony przez charakterystyczną roślinność i wydmy), których uwarunkowania sprzyjają szczególnie rozwinięciu kilku form turystyki aktywnej. Może to być turystyka piesza, rowerowa i konna, co w przyszłości mogłoby przynieść wymierne korzyści zarówno dla mieszkańców – w postaci dodatkowych miejsc pracy, możliwości rozwoju własnej działalności gospodarczej – jak lokalnie działających podmiotów gospodarczych, publicznych i innych.

Ściśle powiązany z turystyką jest problem nadal zbyt niskiej świadomości ekologicznej. Tak więc wzmocniona edukacja ekologiczna wraz z rozwijaniem innych inicjatyw proekologicznych są warunkiem koniecznym do uatrakcyjnienia obszarów objętych projektem i przyciągnięcia turystów.

Ponadto, rozwinięcia wymaga również sektor drobnej przedsiębiorczości i rzemiosła. Na terenie gmin istnieją żywe tradycje kultury kolbielskiej mające swój wyraz m.in. w rękodzielnictwie, wzornictwie, ubiorze i potrawach, dlatego też istotnym wątkiem w planowanych celach i przedsięwzięciach będzie zadbanie o zachowanie tego unikatowego obszaru kultury. Z racji na zmieniające się źródła dochodów na obszarach wiejskich, poszukiwanie nowych, dodatkowych bądź zastępujących tradycyjne, wspierany będzie rozwój przedsiębiorczości, współpracy pomiędzy firmami, dostępu do rynków zbytu wytworzonych produktów oraz w szczególności promocji lokalnych wyrobów. Stworzą one szansę na ograniczenie bezrobocia i wzrost dochodów mieszkańców.

Zgodnie z założoną misją LGD, ma ona działać tak, aby obszar Partnerstwa rozwijał się w sposób zrównoważony i zintegrowany, obejmujący różne płaszczyzny życia. Zakładany wpływ misji w sobie działania na rzecz zaktywizowania grup społecznych do współpracy. W długim okresie przyczyni się to do podniesienia jakości życia mieszkańców obszaru „Natura i Kultura”.

17. INFORMACJA O DOŁĄCZONYCH DO LSR ZAŁĄCZNIKACH

Załącznik 1. Opis warunków technicznych i lokalowych biura LGD

Załącznik 2 Opisy stanowisk pracowników LGD

Załącznik 3 Zestawienie tabel

Załącznik 4 Zestawienie rysunków i wykresów

ZAŁĄCZNIK 1 OPIS WARUNKÓW TECHNICZNYCH I LOKALOWYCH BIURA LGD

Opis warunków technicznych i lokalowych biura Stowarzyszenia Lokalnej Grupy Działania „Natura i Kultura”

Dokładne dane:

Kościelna 57

05-480 Karczewwoj. mazowieckie

www.naturaikultura.pl

Biuro Stowarzyszenia LGD „Natura i Kultura” jest jednocześnie jego siedzibą i mieści się przy ul. Kościelnej 57 w Karczewie. Biuro LGD „Natura i Kultura” spełnia wszystkie wymagania techniczne i lokalowe, które umożliwiają profesjonalną obsługę i przyjmowanie interesantów, a także dają możliwość do właściwego archiwizowania dokumentów oraz organizacji spotkań, warsztatów, konferencji.

Biuro zajmuje ogólną powierzchnię 67,40 m². na którą składają się 2 pomieszczenia posiadające dostęp do sieci internetowej i telefonicznej. Są to pomieszczenia przeznaczone do obsługi interesantów. W jednym z pomieszczeń ustawiona jest metalowa szafa pancerna zamykana na klucz z przeznaczeniem na archiwum, spełniająca wymogi niezbędne do przechowywania dokumentacji.

Dodatkowo do dyspozycji biura jest sala szkoleniowo – konferencyjna o powierzchni 47,9 m²

Atutem Biura LGD jest jego położenie. Siedziba Stowarzyszenia jest zlokalizowana w miejscowości graniczącej z miastem powiatowym Otwock, co daje mieszkańcom całego obszaru Partnerstwa możliwość dogodnego dojazdu. W sąsiedztwie budynku w którym mieści się Biuro swoją siedzibę ma również Urząd Miasta Karczew, przychodnia zdrowia i urząd pocztowy co zwiększa częstotliwość odwiedzin w Biurze Stowarzyszenia. W pobliżu znajdują się miejsca parkingowe.

Pomieszczenia biura LGD są wyposażone w niezbędne meble (biura, szafy, stoły konferencyjne, sejf, szafy archiwistyczne itp.) i sprzęt elektroniczny (komputery, rzutnik multimedialny, sprzęt nagłaśniający itp.) umożliwiające właściwe i profesjonalne jego funkcjonowanie.

| | |
|---|---|
| Łączna powierzchnia pomieszczeń do dyspozycji Biura LGD: | 115,3m ² |
| Liczba pomieszczeń: | 2 biurowe (łącznie 67,4 m ²), 1 sala szkoleniowo-konferencyjna (47,9 m ²), |
| Stanowiska pracy: | Kierownik Biura, Specjalista ds. projektów, Specjalista ds. promocji |
| Wydzielone miejsce na archiwum | W Biurze wydzielona jest część pomieszczenia przeznaczona na zorganizowania w niej archiwum. Pomieszczenie to zostanie wyposażone w metalową szafę pancerną zamykaną na klucz, w której będą przechowywane dokumenty. |
| Możliwość obsługi potencjalnych beneficjentów | W Biurze wydzielone zostanie osobne pomieszczenie do obsługi interesantów o pow. 19 m ² , wyposażone w biurko, sprzęt komputerowy z dostępem do internetu i telefon. |
| Dostęp do Internetu: | Stały dostęp do Internetu umożliwi rozprowadzenie sieci komputerowej na wiele stanowisk |
| Dostępny sprzęt biurowy: | <ul style="list-style-type: none"> - komputer stacjonarny – 1 zestaw, - laptopy - 3 szt., - rzutnik multimedialny – 1 szt., -Urządzenie wielofunkcyjne: drukarka, xero, skaner, fax, - telefon stacjonarny - 2 telefony komórkowe - aparat fotograficzny, - kamera - bindownica - laminator - meble biurowe. |

ZALĄCZNIK 2 OPISY STANOWISK PRACOWNIKÓW LGD

Opis stanowisk precyzujący podział obowiązków i zakres odpowiedzialności na poszczególnych stanowiskach pracowników

Biura Stowarzyszenia LGD „Natura i Kultura”

I. KIEROWNIK BIURA

| | |
|--|---|
| Komórka organizacyjna | Biuro Stowarzyszenia Lokalnej Grupy Działania „Natura i Kultura” |
| Stanowisko Pracy | Kierownik Biura Lokalnej Grupy Działania „Natura i Kultura” |
| Opis stanowiska | Stanowisko samodzielne, prowadzenie i kierowanie pracą Biura |
| Przełożony | Prezes Zarządu Stowarzyszenia |
| Wymagane, pożądane kwalifikacje i doświadczenie oraz zakres obowiązków i odpowiedzialności: | |
| Wymagane kwalifikacje i doświadczenia zawodowe: | <ul style="list-style-type: none">- wykształcenie wyższe magisterskie;- znajomość problematyki PROW 2007-2013 i Programu Leader;- bardzo dobra znajomość jednego z języków roboczych UE;- prawo jazdy kat. B; |
| Pożądane kwalifikacje i doświadczenie zawodowe: | <ul style="list-style-type: none">- wykształcenie wyższe administracja, zarządzanie lub finanse, prawo;- staż pracy minimum 2 lata;- doświadczenie w kierowaniu zespołem;- doświadczenie zawodowe w zakresie realizacji projektów na terenach wiejskich;- doświadczenie w aplikowaniu o dofinansowanie projektów; |
| Zakres obowiązków | <ul style="list-style-type: none">- wykonywanie uchwał Walnego Zebrania Członków i Zarządu Stowarzyszenia;- prowadzenie procesu naboru kandydatów do zatrudnienia na wolne stanowiska pracy;- gromadzenie i udostępnianie dokumentów z zakresu działania Stowarzyszenia;- przygotowywanie materiałów na Walne Zebranie Członków oraz posiedzenia Zarządu i Rady;- sporządzanie protokółów i sporządzanie odpisów podjętych uchwał przez organy Stowarzyszenia i doręczanie ich uprawnionym osobom i instytucjom;- prowadzenie dokumentacji członkowskiej, nadzór nad przygotowaniem i wdrażaniem projektów w ramach Lokalnej Strategii Rozwoju LGD;- nadzór nad prowadzeniem działań związanych z podnoszeniem kwalifikacji zawodowych pracowników Biura, współuczestniczenie w systemie szkoleń; |

| | |
|--|--|
| | <ul style="list-style-type: none"> - nadzór nad udzielaniem potencjalnym beneficjentom wszelkich informacji dotyczących sposobu przygotowywania i składania wniosków o dofinansowanie; - nadzór nad obsługą wniosków; - nadzór nad prowadzeniem monitoringu realizowanych operacji; - zatwierdzanie wniosków o płatność pod względem merytorycznym; - nadzór nad przygotowaniem odpowiednich sprawozdań; - pomoc przy organizacji pracy Rady Stowarzyszenia oceniającej operacje; - nadzór nad sporządzeniem informacji z kontroli dla Zarządu Stowarzyszenia; - nadzór nad prawidłowością sprawdzania końcowych rozliczeń rzeczowych pod względem zgodności z warunkami Umów o pomoc; - przyjęcie sprawozdania z wykonania projektów pod względem rzeczowym i finansowym; - przygotowywanie propozycji procedur i instrukcji dotyczących kontroli; - odpowiadanie za prawidłowe wydatkowanie środków przewidzianych na funkcjonowanie Biura LGD; |
| <p>Zakres uprawnień</p> | <ul style="list-style-type: none"> - podpisywanie bieżącej korespondencji; - zawierania umów zleceń i o dzieło, po akceptacji Zarządu; - kierowanie racą i nadzór nad pracownikami Biura i zleceniobiorcami; - współdziałanie z przedstawicielami środków masowego przekazu oraz informowania ich o działalności i zamierzeniach Stowarzyszenia; - organizowanie konferencji prasowych, - koordynowanie spraw związanych z funkcjonowaniem zespołów roboczych Stowarzyszenia; - podejmowanie decyzji dotyczących działalności Stowarzyszenia w zakresie nie zastrzeżonym dla innych organów; - podpisywanie dokumentów łącznie z księgowym biura, o charakterze finansowo-rozliczeniowym; |
| <p>Zakres odpowiedzialności</p> | <ul style="list-style-type: none"> - odpowiada za właściwe funkcjonowanie Biura LGD; - odpowiada za prawidłową, rzetelną oraz terminową realizację zadań Biura LGD, oraz za zaniechanie niezbędnego działania, za działania nieprawidłowe jak również za brak nadzoru, w zakresie realizacji tych zadań; - odpowiada za porządek i dyscyplinę pracy w Biurze; - odpowiada za należyte i terminowe przygotowywanie materiałów na posiedzenia organów LGD; |

II. SPECJALISTA DS. PROJEKTÓW

| | |
|--|---|
| Komórka organizacyjna | Biuro Stowarzyszenia Lokalnej Grupy Działania „Natura i Kultura” |
| Stanowisko Pracy | Specjalista ds. projektów |
| Opis stanowiska | Obsługa biura i merytoryczna pomoc beneficjentom starającym się o dofinansowanie w ramach osi 4 Leader, PROW 2007-2013 |
| Przełożony | Kierownik Biura |
| Wymagane, pożądane kwalifikacje i doświadczenie oraz zakres obowiązków i odpowiedzialności: | |
| Wymagane kwalifikacje i doświadczenia zawodowe: | <ul style="list-style-type: none"> - wykształcenie wyższe; - doświadczenie w zakresie realizacji projektów na terenach wiejskich; - umiejętność obsługi komputera w zakresie: edytorów tekstu, arkuszy kalkulacyjnych, programów do prezentacji, |
| Pożądane kwalifikacje i doświadczenie zawodowe: | <ul style="list-style-type: none"> - wykształcenie wyższe (administracja lub inne o profilu zbliżonym do zakresu obowiązków); - znajomość problematyki i doświadczenie zawodowe w zakresie realizacji projektów ze środków UE; - doświadczenie w aplikowaniu o dofinansowanie projektów; - znajomość zagadnień związanych z PROW 2007-2013; - prawo jazdy kat. B; |
| Zakres obowiązków | <ul style="list-style-type: none"> - obsługa związana z naborem wniosków składanych w ramach realizacji LSR; - organizacja pracy Rady Stowarzyszenia oceniającej operacje,; - przygotowanie i składanie wniosków o pomoc finansową na funkcjonowanie LGD i realizację przedsięwzięć określonych w LSR; - przygotowanie i składanie wniosków o płatność; - przygotowywanie odpowiednich sprawozdań; - monitorowanie podpisywania i realizacji umów; - przygotowanie sprawozdań z realizacji LSR dla organów Stowarzyszenia; - koordynowanie projektów współpracy; - sporządzanie opinii dotyczących problemów związanych z realizacją projektów; - przeprowadzenie końcowego rozliczenia rzeczowego pod względem zgodności z warunkami Umów o pomoc; - poszukiwanie możliwości dofinansowania dla pozostałych projektów Stowarzyszenia; - realizacji projektów Stowarzyszenia; - przygotowanie i prezentacja informacji na temat operacji; - prowadzenie doradztwa dla beneficjentów w sprawie warunków i możliwości otrzymania dofinansowania; - prowadzenie szkoleń |

| | |
|---------------------------------|--|
| Zakres uprawnień | <ul style="list-style-type: none"> - wydawanie opinii w zakresie objętym zakresem obowiązków i przedkładanie ich Kierownikowi; - podejmowanie decyzji dotyczących przebiegu przygotowania projektów, zgodnie z obowiązującymi przepisami i procedurami po uprzedniej akceptacji Kierownika Biura; - akceptacja zgodności merytorycznej faktur wystawianych za realizację projektów LGD; |
| Zakres odpowiedzialności | <p>Zgodna z powierzonym zakresem obowiązków realizacja zadań;</p> <ul style="list-style-type: none"> - merytoryczne, profesjonalne, wysokiej jakości prowadzenie spraw; - ochrona przed niepowołanym dostępem, nieuzasadnioną modyfikacją lub zniszczeniem, nielegalnym ujawnieniem lub pozyskaniem danych osobowych, do których dostęp stwarzają powierzone zadania i obowiązki; |

III. SPECJALISTA DS. PROMOCJI

| | |
|--|---|
| Komórka organizacyjna | Biuro Stowarzyszenia Lokalnej Grupy Działania „Natura i Kultura” |
| Stanowisko Pracy | Specjalista ds. promocji |
| Opis stanowiska | Promocja Stowarzyszenie LGD Natura i Kultura |
| Przełożony | Kierownik Biura |
| Wymagane, pożądane kwalifikacje i doświadczenie oraz zakres obowiązków i odpowiedzialności: | |
| Wymagane kwalifikacje i doświadczenia zawodowe: | <ul style="list-style-type: none"> - wykształcenie średnie lub wyższe; - znajomość języka roboczego UE w stopniu komunikatywnym; - umiejętność obsługi komputera w zakresie: edytorów tekstu i programów do prezentacji; |
| Pożądane kwalifikacje i doświadczenie zawodowe: | <ul style="list-style-type: none"> - staż pracy minimum 1 rok ; - doświadczenie w przygotowywaniu kampanii informacyjno-promocyjnych, organizowaniu szkoleń, znajomość rynku mediów itp.; - prawo jazdy kat. B |
| Zakres obowiązków | <ul style="list-style-type: none"> - prowadzenie działań informacyjnych, promocyjnych i kulturalnych związanych z obszarem LGD, realizacją LSR oraz działalnością LGD; - udzielanie informacji o działalności LGD – telefoniczne, ustne, pisemne lub za pośrednictwem Internetu; - przygotowywanie udziału LGD w targach, naradach, szkoleniach i imprezach społeczno-kulturalnych; - współpraca z mediami – w tym odpowiadanie na interwencje i organizowanie konferencji prasowych; |

| | |
|---------------------------------|--|
| | <ul style="list-style-type: none"> - nadzór nad prawidłowym funkcjonowaniem i aktualizacja stron internetowych LGD ; - obsługa fotograficzna imprez wewnętrznych – spotkań, narad, przyjęć delegacji i gości LGD; - przygotowywanie propozycji w zakresie wzorów przedmiotów promocyjnych, - wykonywanie innych prac zleconych przez Kierownika Biura związanych z realizacją planu działania LGD; - budowanie relacji z władzami lokalnymi |
| Zakres uprawnień | <p>Zgodny z udzielonymi pełnomocnictwami i upoważnieniami;</p> <ul style="list-style-type: none"> - planowanie i organizowanie działań promujących - przygotowywanie materiałów prasowych, na stronę internetową i przedkładanie do akceptacji Kierownikowi Biura; |
| Zakres odpowiedzialności | <p>Zgodna z powierzonym zakresem obowiązków realizacja zadań,</p> <ul style="list-style-type: none"> - merytoryczne, profesjonalne, wysokiej jakości prowadzenie spraw, - ochrona przed niepowołanym dostępem, nieuzasadnioną modyfikacją lub zniszczeniem, nielegalnym ujawnieniem lub pozyskaniem danych osobowych, do których dostęp stwarzają powierzone zadania i obowiązki. |

ZALĄCZNIK 3 ZESTAWIENIE TABEL

| | |
|--|---|
| Tabela 1 Nazwa LGD, Status prawny, data wpisu do KRS, numer KRS..... | Błąd! Nie zdefiniowano zakładki. |
| Tabela 2 Zestawienie członków LGD | Błąd! Nie zdefiniowano zakładki. |
| Tabela 3 Dane członków Rady..... | Błąd! Nie zdefiniowano zakładki. |
| Tabela 4 Opisy stanowisk | Błąd! Nie zdefiniowano zakładki. |
| Tabela 5 Zakładane wymagania wobec pracowników LGD..... | Błąd! Nie zdefiniowano zakładki. |
| Tabela 7 Liczba i struktura ludności wg wieku | Błąd! Nie zdefiniowano zakładki. |
| Tabela 8 Liczba bezrobotnych | Błąd! Nie zdefiniowano zakładki. |
| Tabela 9 Podmioty gospodarcze wg klasyfikacji PKD..... | Błąd! Nie zdefiniowano zakładki. |
| Tabela 10 Powierzchnia użytków rolnych w ha | Błąd! Nie zdefiniowano zakładki. |
| Tabela 11 Placówki przedszkolne i szkolne oraz liczba dzieci..... | Błąd! Nie zdefiniowano zakładki. |
| Tabela 12 Komputery w szkołach | Błąd! Nie zdefiniowano zakładki. |
| Tabela 13 Biblioteki | Błąd! Nie zdefiniowano zakładki. |
| Tabela 14 Organizacje sportowe..... | Błąd! Nie zdefiniowano zakładki. |
| Tabela 15 Organizacje kulturalne | Błąd! Nie zdefiniowano zakładki. |
| Tabela 16 Inne organizacje | Błąd! Nie zdefiniowano zakładki. |
| Tabela 17 Karta oceny zgodności projektu z LSR..... | 73 |
| Tabela 18 Karta oceny projektu wg lokalnych kryteriów wyboru – Tworzenie i rozwój mikroprzedsiębiorstw | 75 |
| Tabela 19 Karta oceny projektu wg lokalnych kryteriów wyboru – Różnicowanie w kierunku działalności nierolniczej | 76 |
| Tabela 20 Karta oceny projektu wg lokalnych kryteriów wyboru – Odnowa i rozwój wsi..... | 78 |
| Tabela 21 Karta oceny projektu wg lokalnych kryteriów wyboru –Małe projekty | 80 |
| Tabela 22 Wniosek o ponowne rozpatrzenie wniosku o dofinansowanie operacji..... | 84 |
| Tabela 23 Ramowy budżet działań na wdrażane LSR..... | 86 |
| Tabela 24 Budżet LSR dla każdego roku jej realizacji | 87 |
| Tabela 25 Harmonogram realizacji przedsięwzięć | 88 |

ZAŁĄCZNIK 4 ZESTAWIENIE RYSUNKÓW I WYKRESÓW

| | |
|--|---|
| Rysunek 1 <i>Mapa obszaru działania LGD „Natura i Kultura”</i> | Błąd! Nie zdefiniowano zakładki. |
| Wykres 2 Powierzchnia lasów i lesistość | Błąd! Nie zdefiniowano zakładki. |
| Rysunek 3 Graficzne przedstawienie procedury wyboru operacji | 71 |
| Rysunek 4 Graficzna procedura wprowadzania zmian w lokalnych kryteriach wyboru | 83 |